

**Országos
kompetenciamérés
2017**



FIT-jelentés

Telephelyi jelentés

10. évfolyam :: Szakgimnázium

Budapesti Gépészeti SZC Fáy András Közlekedésgépészeti, Műszaki Szakgimnáziuma

1095 Budapest, Mester utca 60-62

OM azonosító: 203031

Telephely kódja: 007



EMBERI ERŐFORRÁSOK
MINISZTERIUMA

 **KTATÁSI HIVATAL**



Köznevelési Mérés
Értékelési Osztály

FIGYELEM! Kérjük, tartsa szem előtt, hogy a 2016/2017. tanévtől a képzési formák elnevezései megváltoztak. A jelentésben a hatályos köznevelési törvényben felsorolt képzési formák megnevezései szerepelnek: a korábbi szakközépiskola szakgimnáziumként, a korábbi szakiskola szakközépiskolaként, a korábbi speciális szakiskola szakiskolaként került feltüntetésre.

Létszám adatok

A telephely létszámadatai a szakgimnáziumi képzéstípusban a 10. évfolyamon

Osztály neve	Tanulók száma						A jelentésben szereplők
	Összesen	SNI tanulók	Mentesült tanulók	BTMN tanulók	HHH tanulók	Jelentésre jogosult tanulók	
A	25	0	0	1	0	25	21
B	25	0	0	1	2	25	25
C	26	1	0	3	1	25	23
D	26	1	0	1	1	26	25
Összesen	102	2	0	6	4	101	94

A korábbi mérésekben eredménnyel rendelkezőkre vonatkozó létszám adatok

Osztály neve	Tanulók száma	
	Ebben a jelentésben szereplők (előző táblázat utolsó oszlopa)	Ebből a 2015-ös mérésben eredménnyel rendelkeznek
A	21	19
B	25	21
C	23	19
D	25	19
Összesen	94	78

A Tanulói háttérkérdőívre és a családháttér-indexre vonatkozó létszám adatok

Osztály neve	Tanulók száma		
	Jelentésre jogosultak	Tanulói kérdőívet kitöltötte	Van CSH-indexe
A	25	22	19
B	25	24	21
C	25	25	22
D	26	26	24
Összesen	101	97	86

A sajátos nevelési igényű vagy problémákkal küzdő tanulók adatai


Sajátos nevelési igény típusa	Tanulók száma	
	SNI/BTMN tanulók	Mentesültek a teszt megírása alól
Testi, érzékszervi vagy beszéd fogyatékos tanulók	0	0
Enyhe, közép súlyos vagy súlyos értelmi fogyatékos vagy autista tanulók	1	0
A megismerő funkciók vagy a viselkedés fejlődésének (organikus okra visszavezethető vagy vissza nem vezethető) tartós és súlyos rendellenességével küzdő tanulók	1	0
Beilleszkedési, tanulási vagy magatartási nehézségekkel küzdő tanulók	6	0
Összesen	8	0

A mentesülő tanulók adatai

A mentesség oka	Tanulók száma
SNI tanuló	0
Ideiglenes sérülés miatt mentesített tanuló	0
Nyelvi szempontból mentesíthető tanuló	0
Összesen	0

A telephely jelentésre jogosult tanulóinak előző év végi matematikajegye

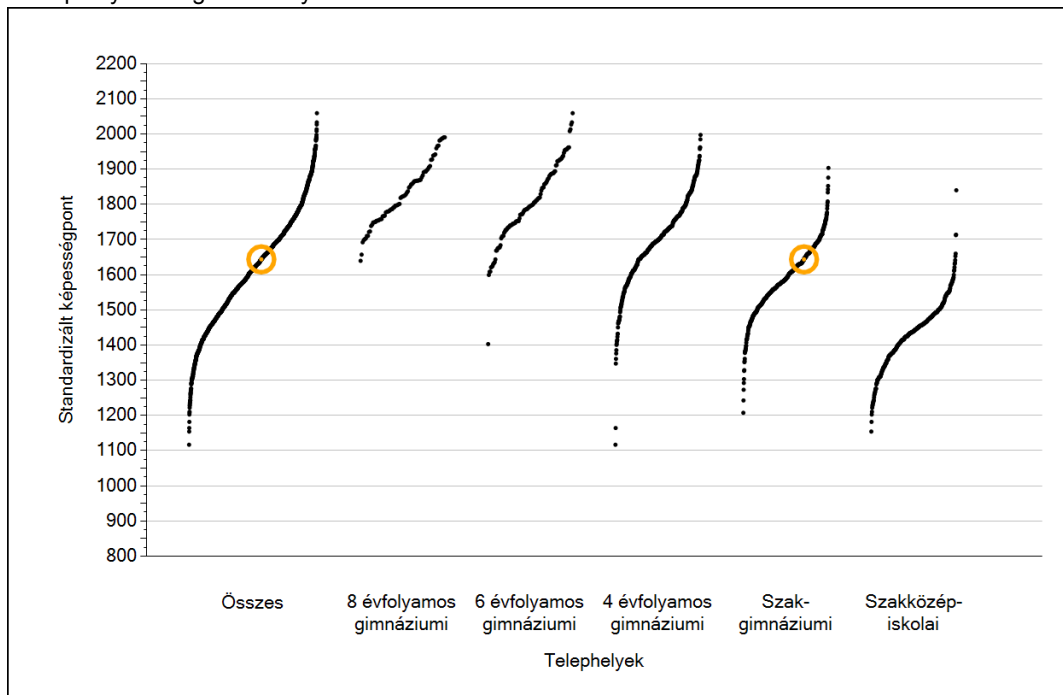
Osztály	Szerepel-e a jelentésben?	Előző év végi matematikajegy						Összesen
		-	1	2	3	4	5	
A	Jelentésben szereplők	0	2	8	6	4	1	21
	Jelentésben nem szereplők	0	0	3	1	0	0	4
B	Jelentésben szereplők	0	1	16	5	2	1	25
	Jelentésben nem szereplők	0	0	0	0	0	0	0
C	Jelentésben szereplők	0	2	12	4	5	0	23
	Jelentésben nem szereplők	0	0	1	1	0	0	2
D	Jelentésben szereplők	0	1	16	7	1	0	25
	Jelentésben nem szereplők	0	0	1	0	0	0	1
Összesen	Jelentésben szereplők	0	6	52	22	12	2	94
	Jelentésben nem szereplők	0	0	5	2	0	0	7



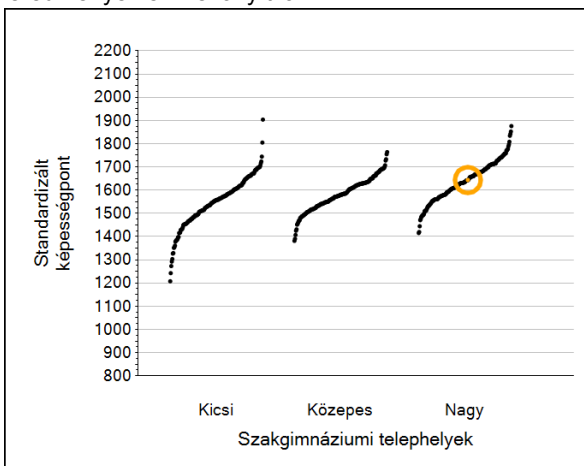
Matematika

1a Átlageredmények

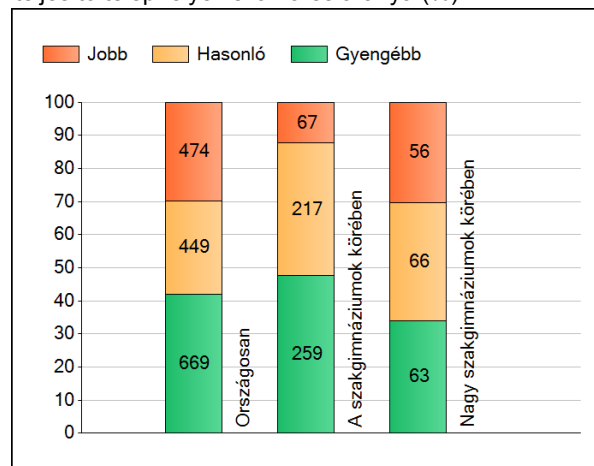
A telephelyek átlageredményeinek összehasonlítása



Az Önök eredményei a szakgimnáziumi telephelyek eredményeéhez viszonyítva



A szignifikánsan jobban, hasonlóan, illetve gyengébben teljesítő telephelyek száma és aránya (%)



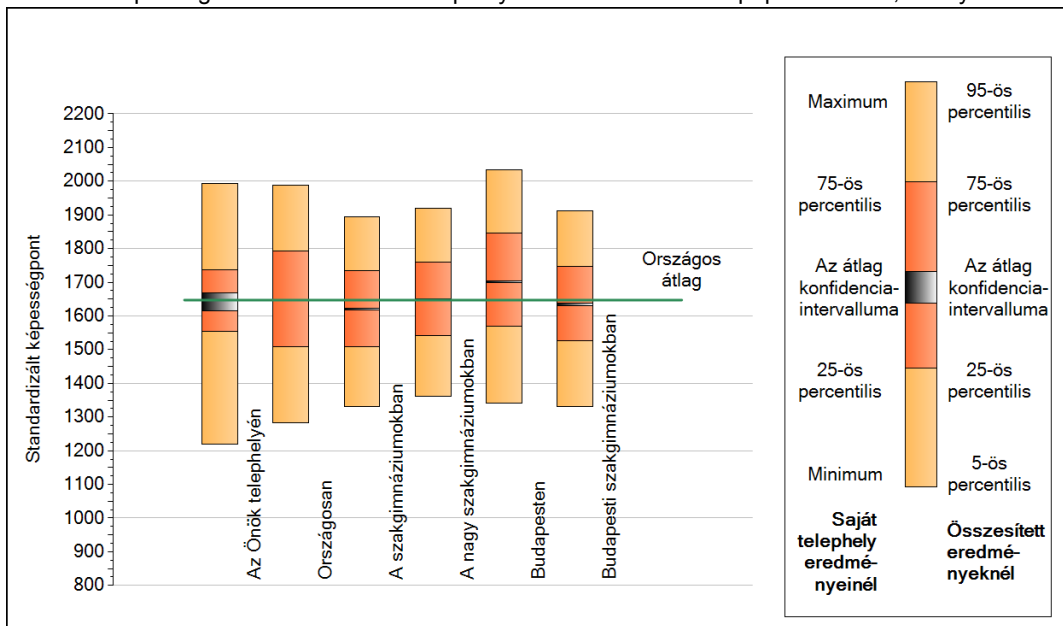
A tanulók átlageredménye és az átlag megbízhatósági tartománya (konfidencia-intervalluma)

Az Önök telephelyén	1644 (1616;1668)	
Országosan	1647 (1646;1648)	
8 évfolyamos gimnáziumokban	1838 (1832;1843)	
6 évfolyamos gimnáziumokban	1828 (1824;1832)	
4 évfolyamos gimnáziumokban	1735 (1733;1737)	
Szakgimnáziumokban	1620 (1618;1622)	Kis szakgimnáziumokban 1554 (1548;1560)
Szakközépiskolákban	1435 (1431;1437)	Közepes szakgimnáziumokban 1584 (1581;1588)
		Nagy szakgimnáziumokban 1648 (1646;1650)

1b

A képességeloszlás néhány jellemzője

A tanulók képességeloszlása az Önök telephelyén és azokban a részpopulációkban, amelyekbe Önök is tartoznak



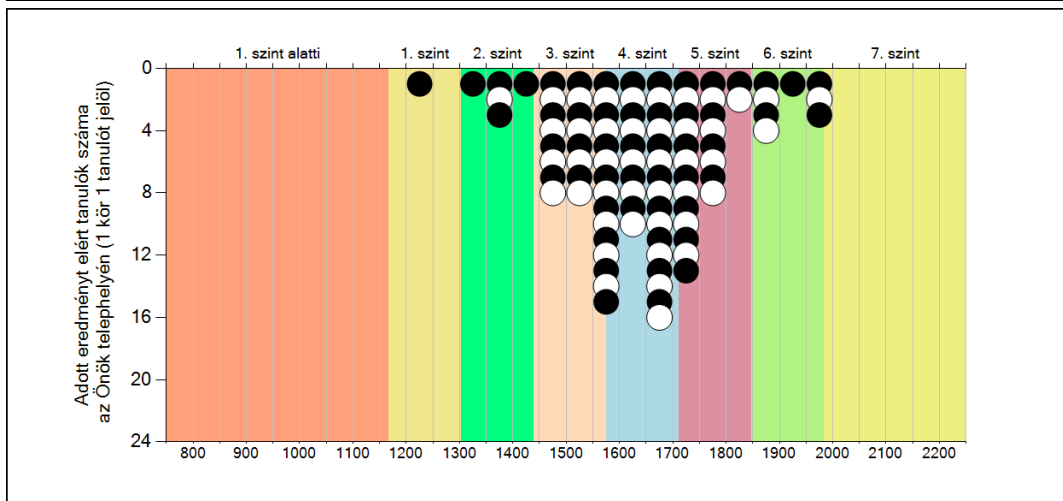
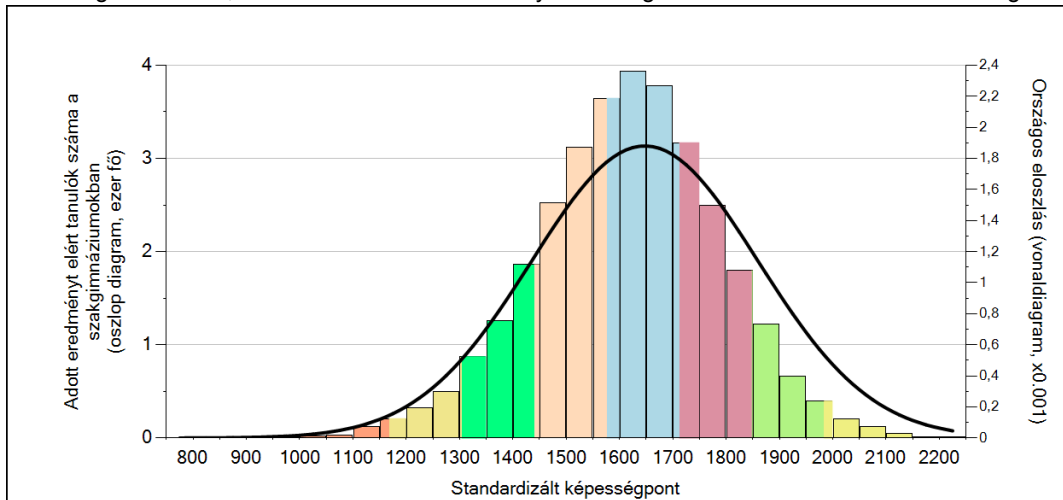
A tanulók képességeloszlása az egyes részpopulációkban

	Min. / 5-ös perc.	25-ös perc.	Átlag (konf. int.)	75-ös perc.	Max. / 95-ös perc.
Az Önök telephelyén	1219	1555	1644 (1616;1668)	1736	1992
Országosan	1282	1508	1647 (1646;1648)	1793	1988
A szakgimnáziumokban	1330	1509	1620 (1618;1622)	1734	1893
A nagy szakgimnáziumokban	1363	1542	1648 (1646;1650)	1760	1919
Budapesten	1341	1570	1702 (1700;1705)	1846	2034
Budapesti szakgimnáziumokban	1330	1526	1633 (1629;1638)	1748	1911

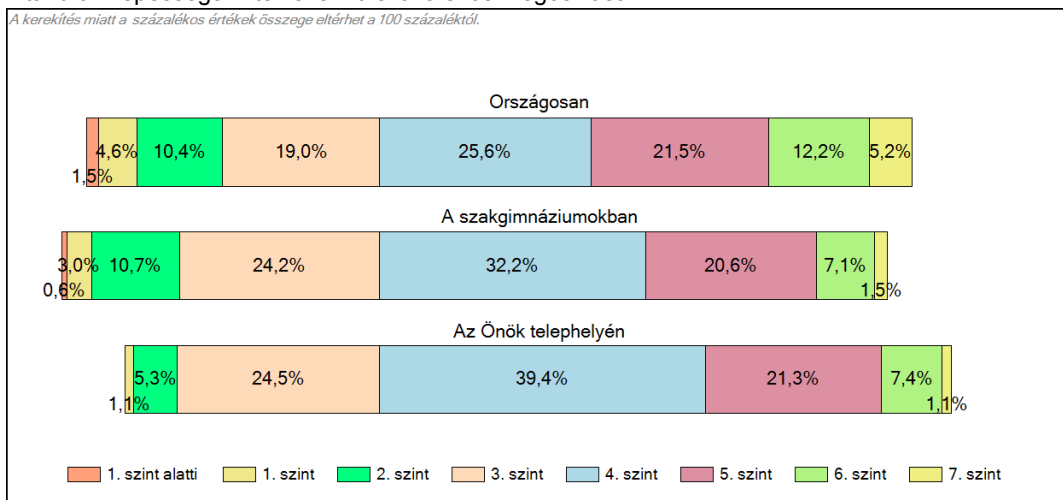
1c

Képességeloszlás

Az országos eloszlás, valamint a tanulók eredményei a szakgimnáziumokban és az Önök szakgimnáziumában



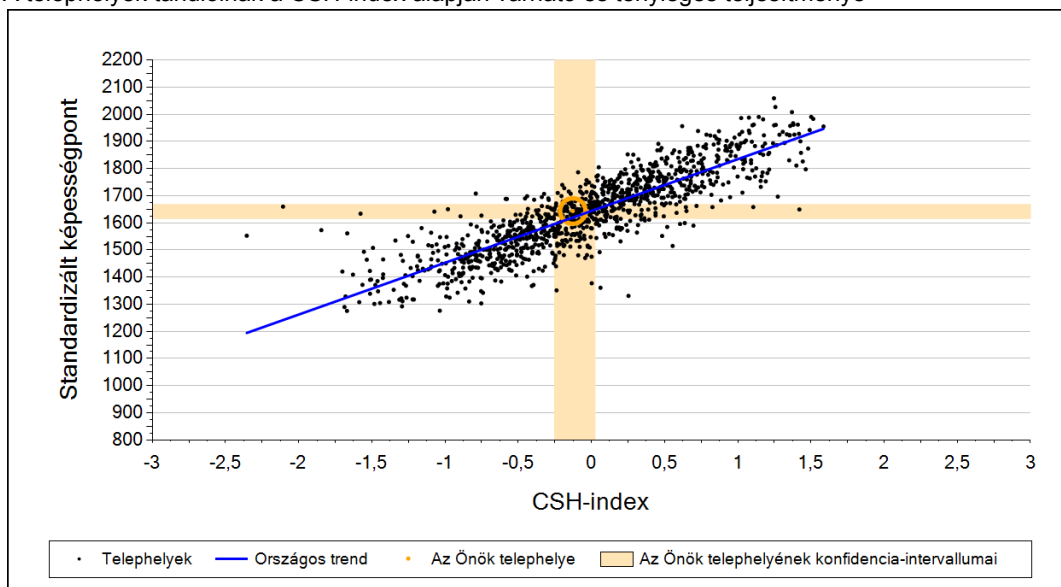
A tanulók képességszintek szerinti százalékos megoszlása



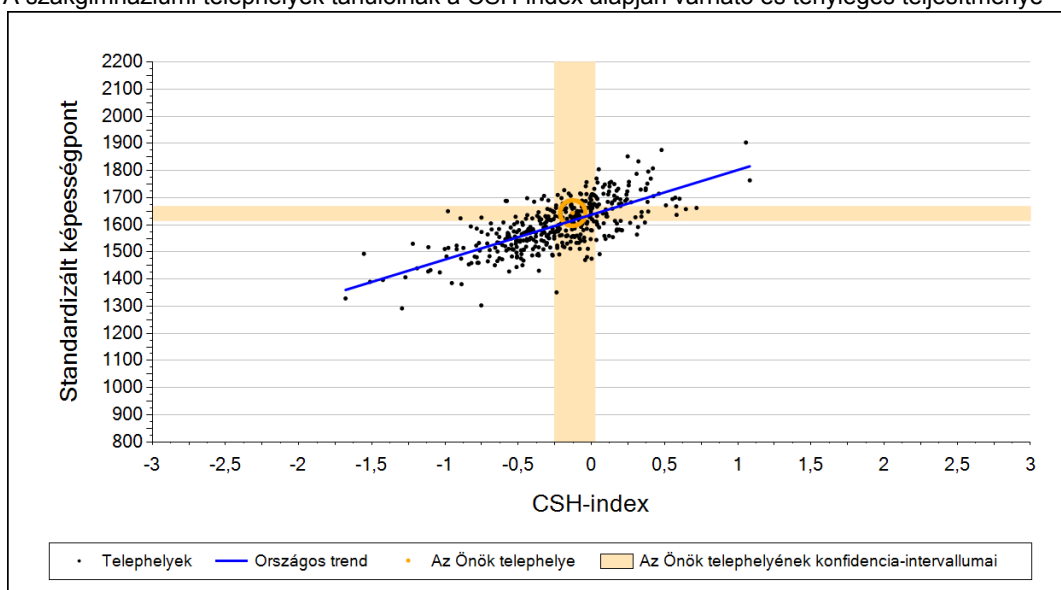
2a

Átlageredmény a CSH-index tükrében*

A telephelyek tanulóinak a CSH-index alapján várható és tényleges teljesítménye



A szakgimnáziumi telephelyek tanulóinak a CSH-index alapján várható és tényleges teljesítménye



Telephelyeik eredménye a regressziós becslés alapján várható eredmény tükrében

Telephelyük tényleges eredménye	1644	(1616;1668)
Várható eredmény az összes telephelyre illesztett regressziós egyenes alapján	1620	(a tényleges eredmény ettől nem különbözik szignifikánsan)
Várható eredmény a szakgimnáziumi telephelyekre illesztett regressziós egyenes alapján	1616	(a tényleges eredmény ettől nem különbözik szignifikánsan)

A CSH-index átlagértéke és az átlag megbízhatósági tartománya

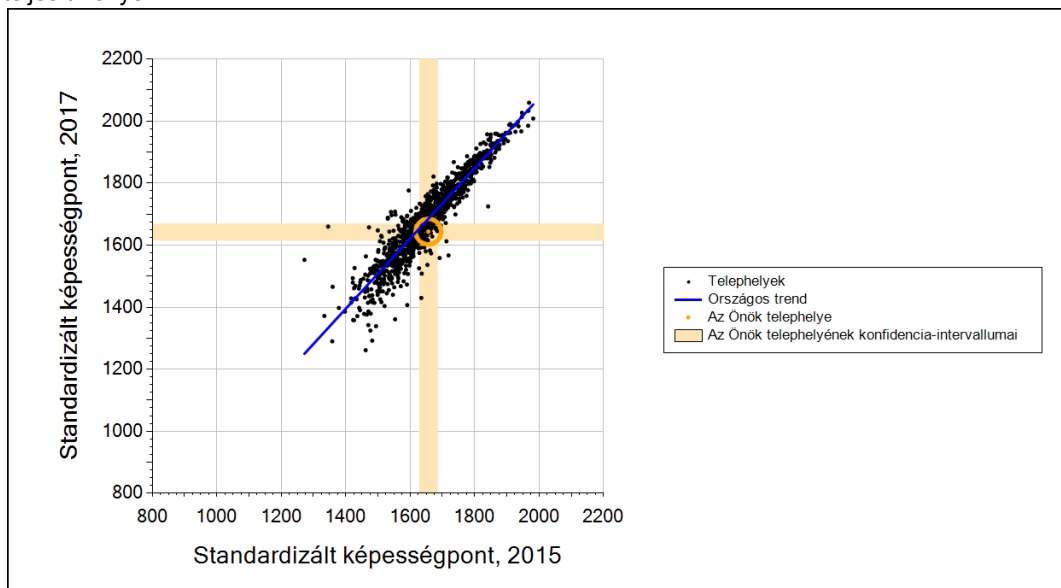
Az Önök telephelyén	-0,127	(-0,253;0,025)
Országosan	0,030	(0,030;0,040)
Szakgimnáziumokban	-0,154	(-0,160;-0,150)

* Csak azok a telephelyek szerepelnek az ábrákon, amelyeken legalább a diákok kétharmadára és legalább tíz tanulóra kiszámítható a CSH-index, és a CSH-indexszel rendelkező diákok átlaga belesik az összes diák képességátlagának konfidencia-intervallumába mindkét felmért terület esetében.

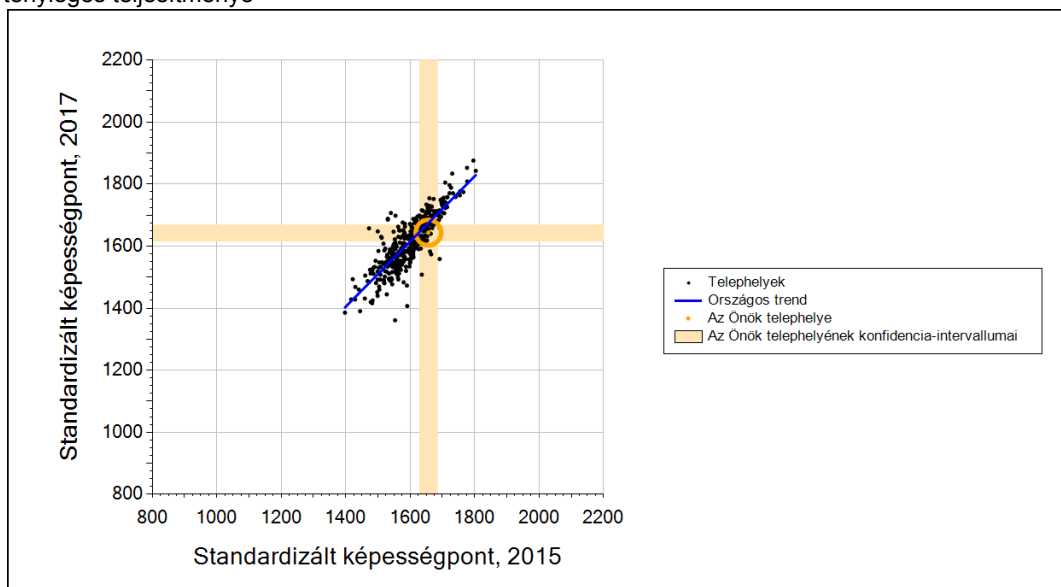
2b

Átlageredmény a tanulók korábbi eredményének tükrében*

A telephely tanulóinak a két évvel korábbi mérésben elért átlageredményük alapján várható és tényleges teljesítménye



A szakgimnáziumi telephelyek tanulóinak a két évvel korábbi mérésben elért átlageredményük alapján várható és tényleges teljesítménye



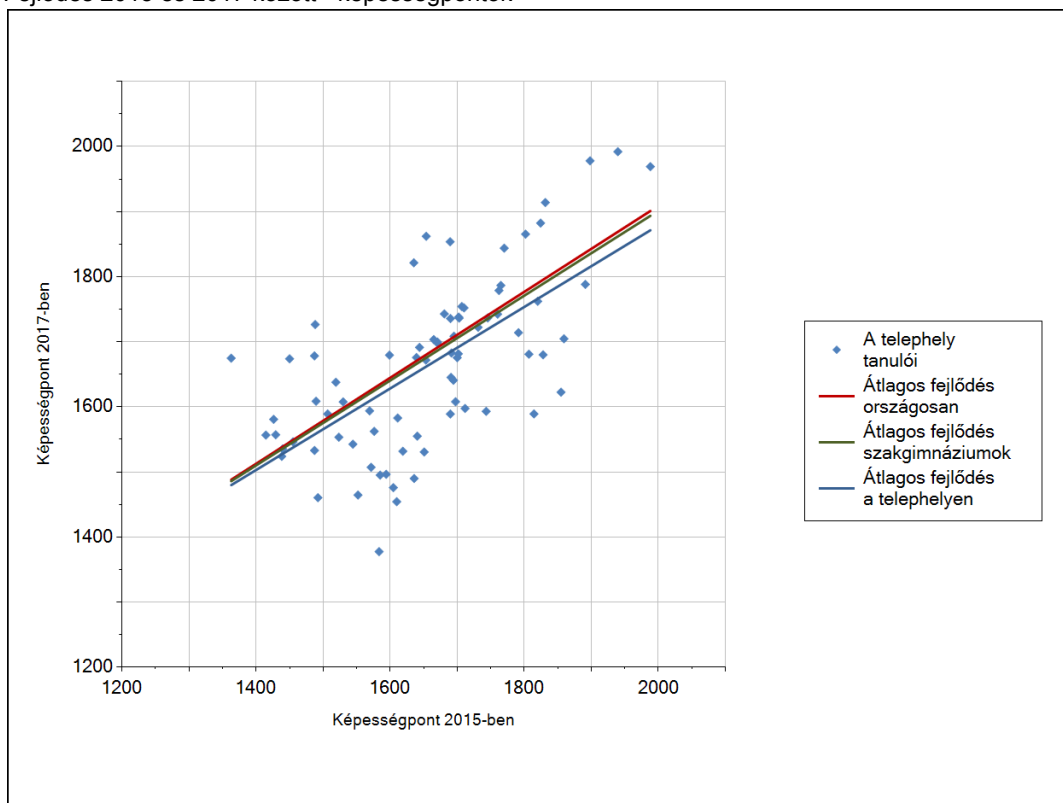
Telephelyeik eredménye a regressziós becslés alapján várható eredmény tükrében

Telephelyük 2017-es eredménye	1644	(1616;1668)
Telephelyük tanulóinak 2015-ös átlageredménye	1656	(1630;1685)
Várható eredmény az összes telephelyre illesztett regressziós egyenes alapján	1685	(a tényleges eredmény ennél szignifikánsan gyengébb)
Várható eredmény a szakgimnáziumi telephelyekre illesztett regressziós egyenes alapján	1674	(a tényleges eredmény ettől nem különbözik szignifikánsan)

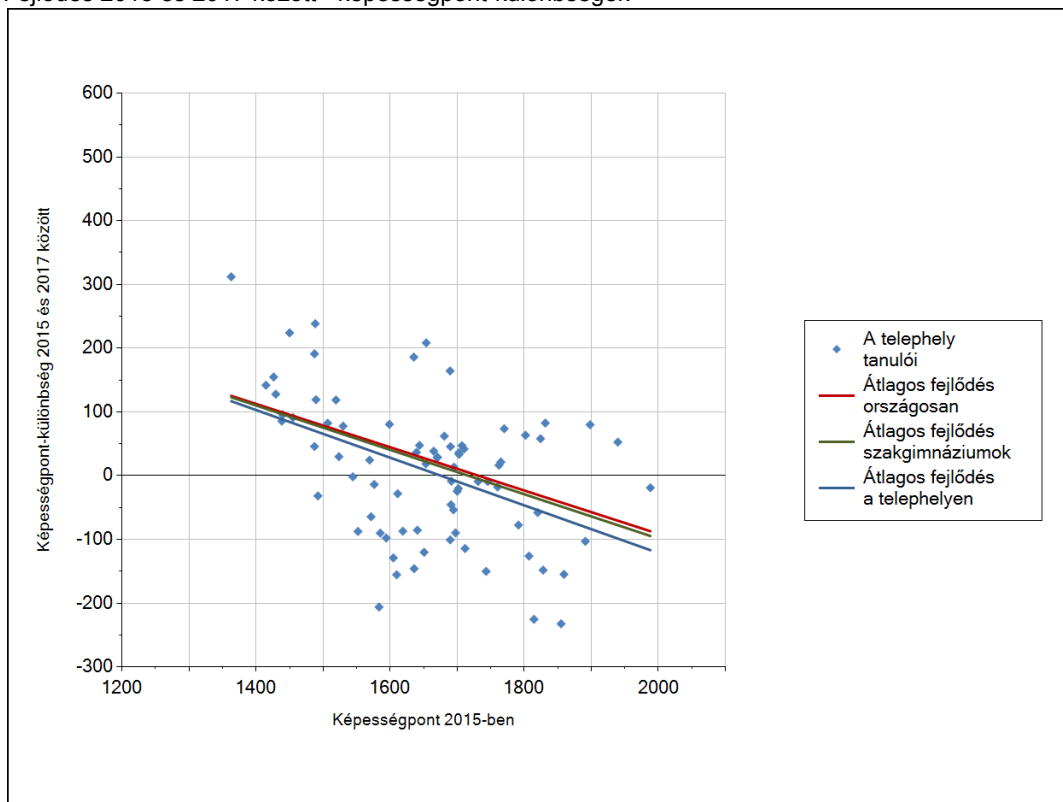
* Csak azok a telephelyek szerepelnek az ábrán, amelyek esetében legalább a tanulók kétharmada és legalább tíz tanuló megírta a két évvel korábbi mérést, és amelyeken a korábbi eredménnyel rendelkező diákok e mérésbeli átlaga beleesik az összes diák e mérésben elért képességátlagának konfidencia-intervallumába mindkét területen.

3a A tanulók fejlődése a telephelyen

Fejlődés 2015 és 2017 között - képességpontok



Fejlődés 2015 és 2017 között - képességpont-különbségek

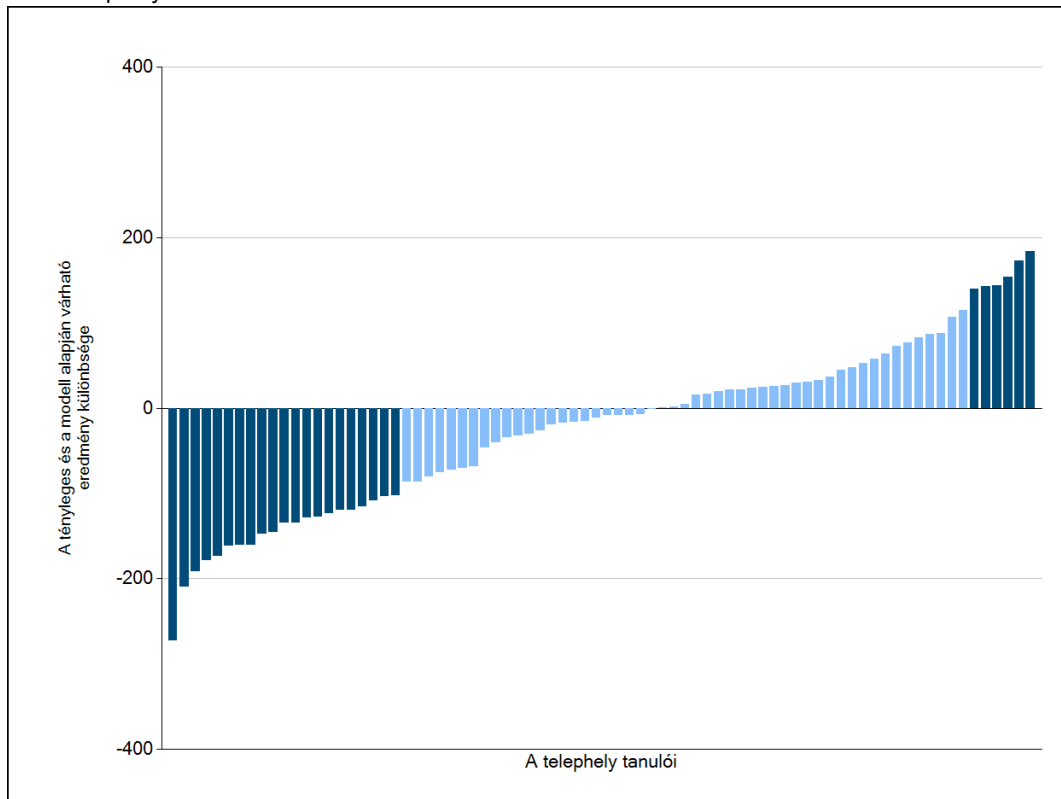


Matematika

3b

A tanulók egyéni fejlődése a komplex fejlődési modell alapján*

A tanulók tényleges eredménye és a komplex modell alapján becsült, várható eredménye közötti különbségek az Önök telephelyén



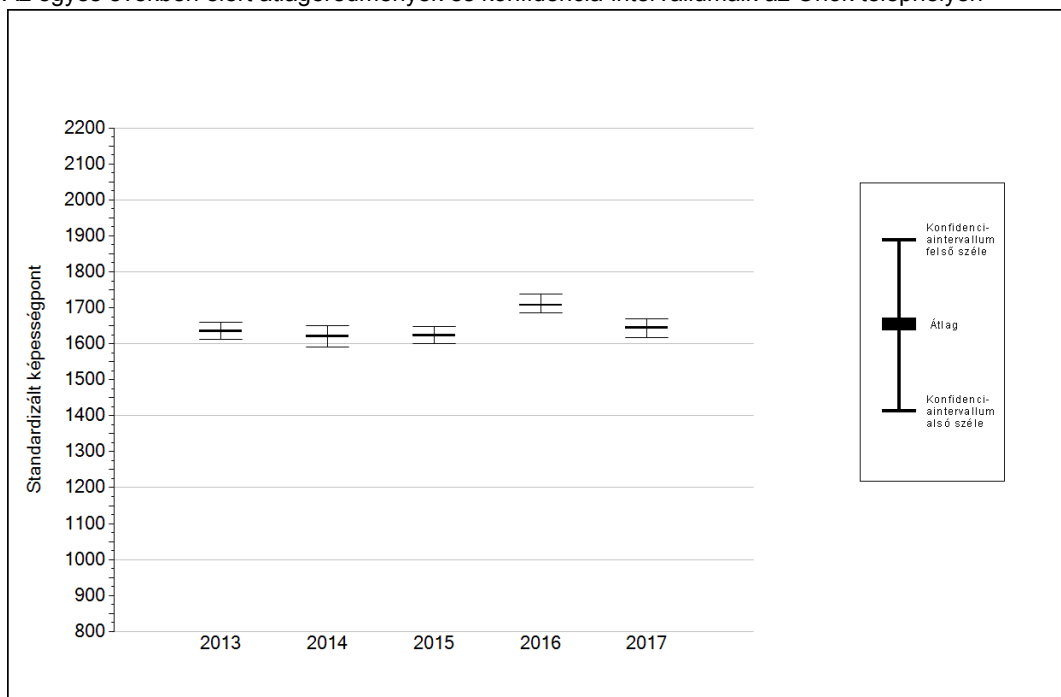
Sötétebb színnel jelöltük, ha a tanuló eredménye szignifikánsan különbözik a komplex fejlődési modell alapján várható eredménytől.

* A komplex fejlődési modellben a tanulók becsült, várható eredményének meghatározásakor a tanuló korábbi eredményei mellett a fejlődést befolyásoló egyéb tényezőket is figyelembe veszünk. Ilyenek pl. a szociális, gazdasági és kulturális háttérét mérő jellemzők, a tanuló neve, az osztály és a telephely tanulóinak két évvel korábbi átlageredménye, valamint a telephely alapvető jellemzői, mint a képzési forma és a település típusa. A becsült érték tehát azt jelképezi, hogy a hasonló családi háttérű, ugyanolyan nemű tanulók, akiknek két évvel korábbi eredménye hasonló volt, emellett 2017-ben hasonló osztályba és telephelyre jártak, átlagosan milyen eredményt értek el a 2017. évi felmérésben. A modellről bővebben az Útmutató a telephelyi jelentés ábráinak értelmezéséhez dokumentumban olvashatnak.

4a

Az átlageredmény alakulása a 10. évfolyamon

Az egyes években elért átlageredmények és konfidencia-intervallumaik az Önök telephelyén



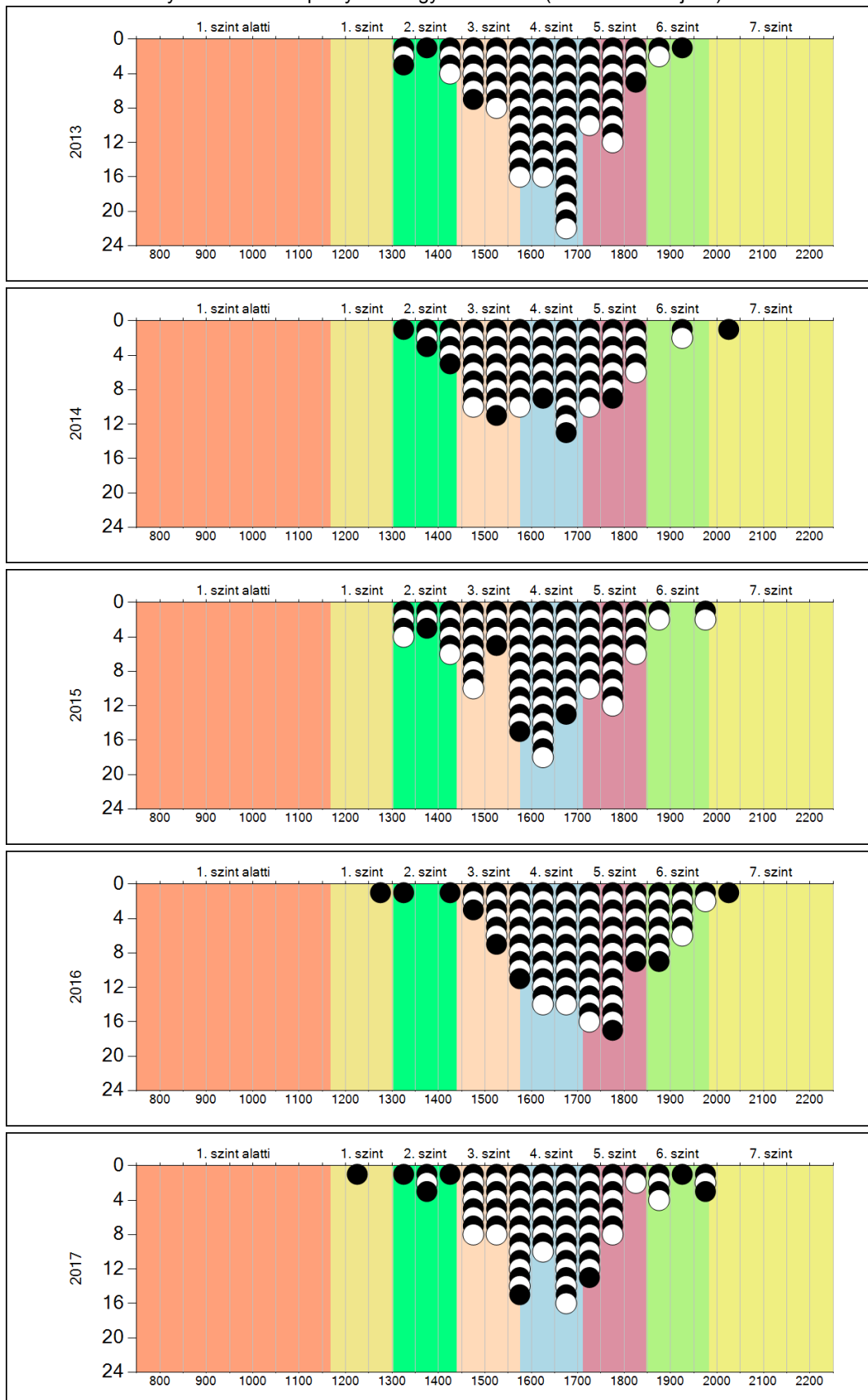
Év	Átlag (konf. int.)	A 2017. évi eredmény és a korábbi évek eredményei közötti különbség (konf.int.)
2017	1644 (1616;1668)	-
2016	1708 (1687;1738) ↓	-64 (-109;-25)
2015	1623 (1599;1647) ○	21 (-18;61)
2014	1621 (1592;1649) ○	23 (-21;67)
2013	1635 (1613;1660) ○	9 (-30;45)

- ↑ A 2017. évi eredmény szignifikánsan magasabb
- Nincs szignifikáns változás a 2017. évi eredményekben
- ↓ A 2017. évi eredmény szignifikánsan alacsonyabb

4b

A képességeloszlás alakulása a 10. évfolyamon

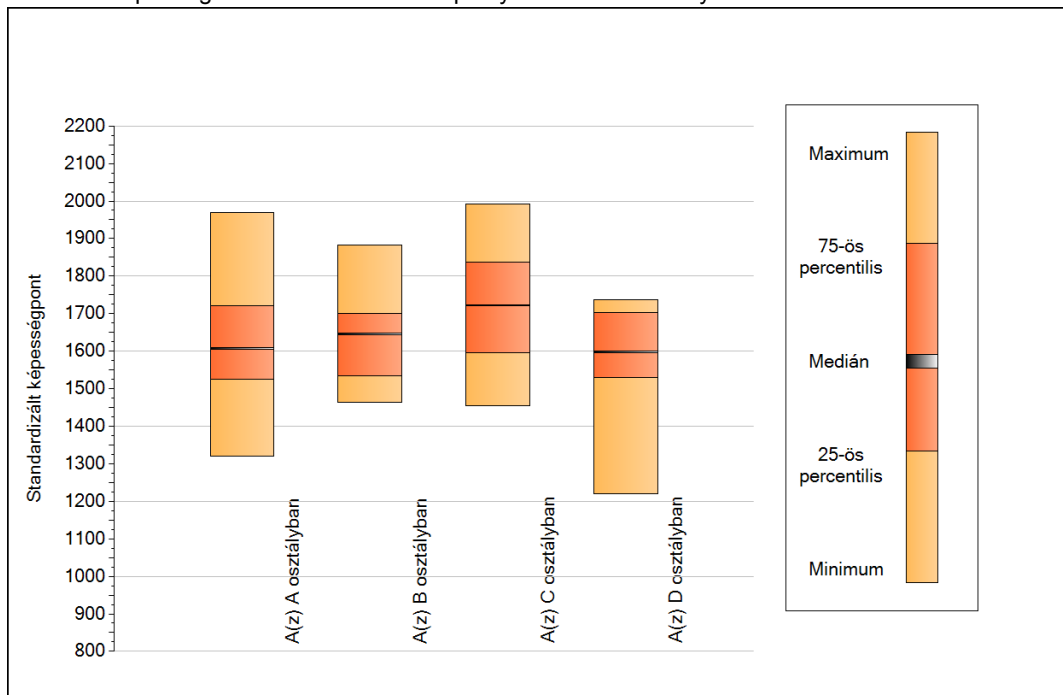
A tanulók eredményei az Önök telephelyén az egyes években (1 kör 1 tanulót jelöl)



5a

A képességeloszlás néhány jellemzője osztályonként

A tanulók képességeloszlása az Önök telephelyén működő osztályokban



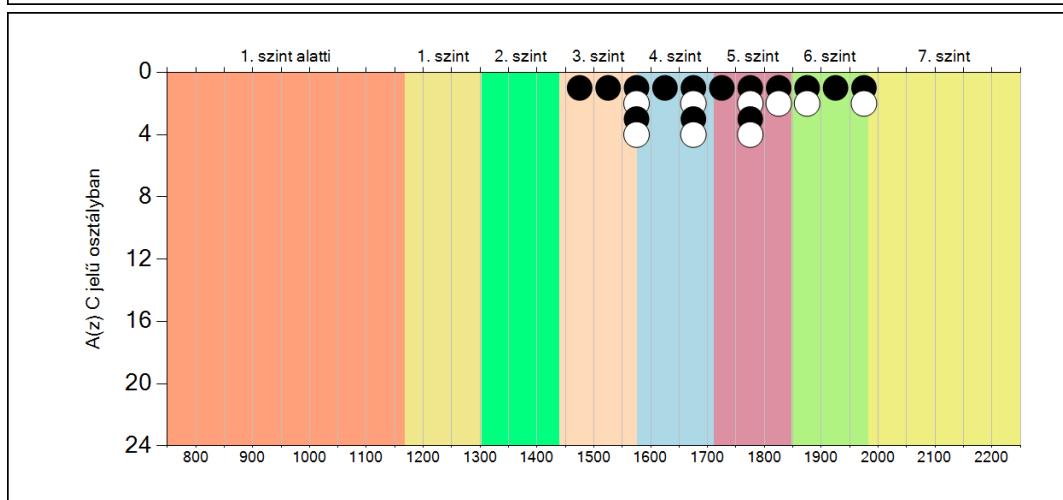
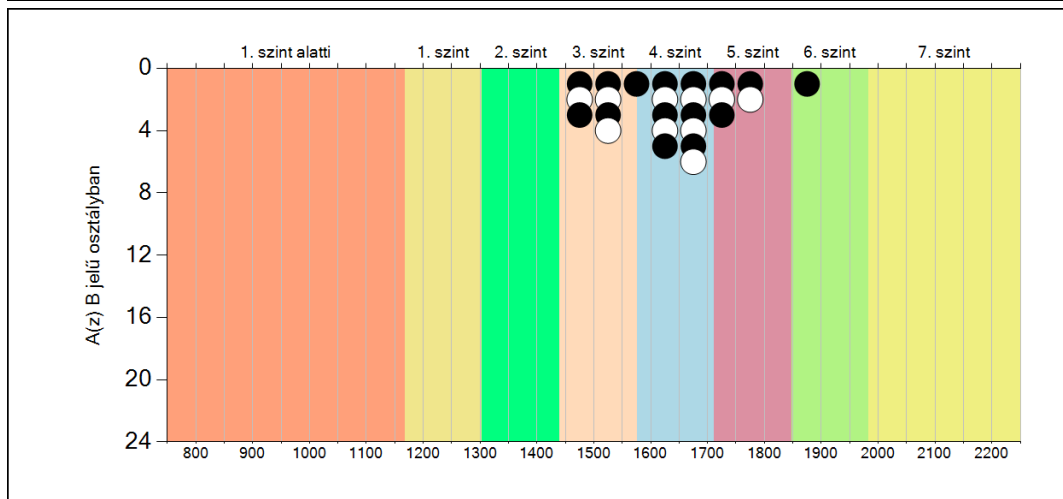
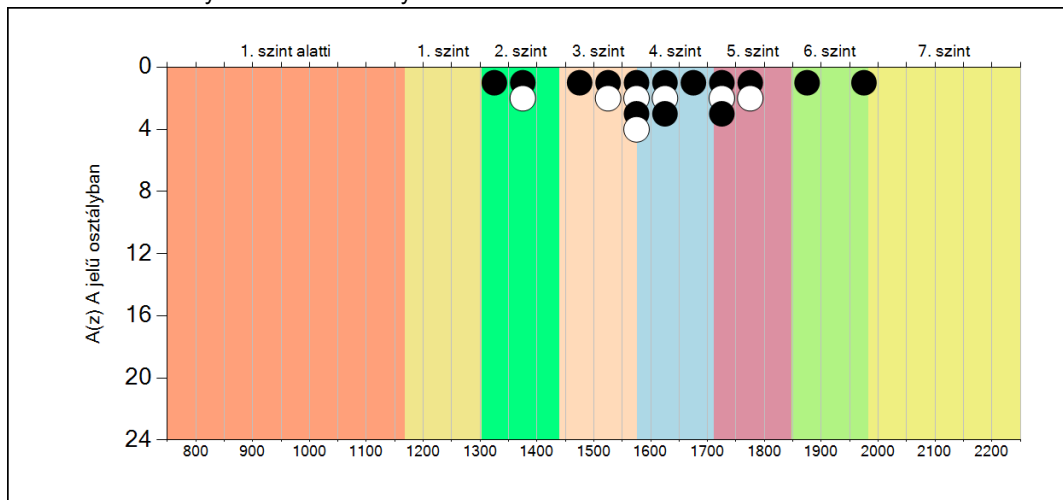
A tanulók képességeloszlása az Önök osztályaiban

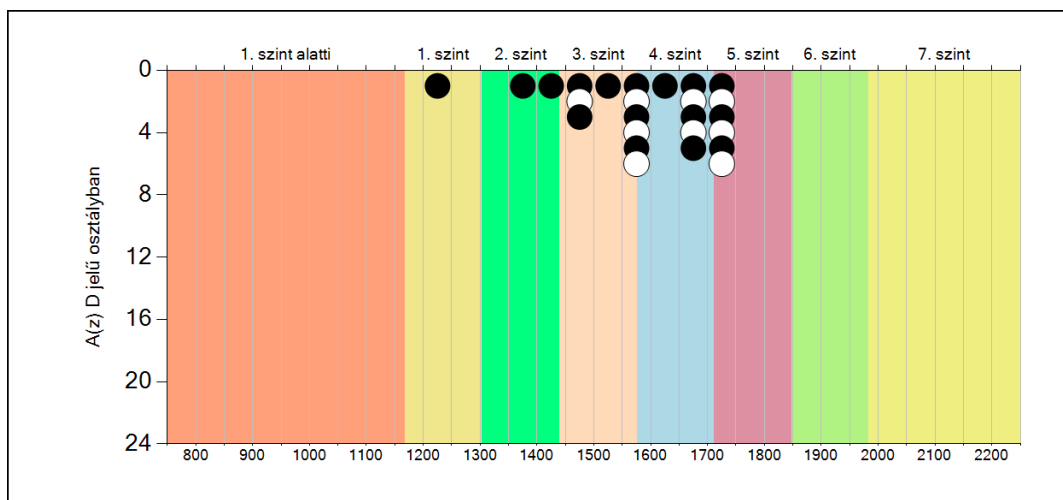
	Minimum	25 percent.	Medián	75 percent.	Maximum
A(z) A osztályban	1319	1526	1608	1721	1969
A(z) B osztályban	1465	1535	1646	1700	1882
A(z) C osztályban	1454	1595	1722	1838	1992
A(z) D osztályban	1219	1531	1597	1702	1738

5b

A képességeloszlás osztályonként

A tanulók eredményei az Önök osztályaiban



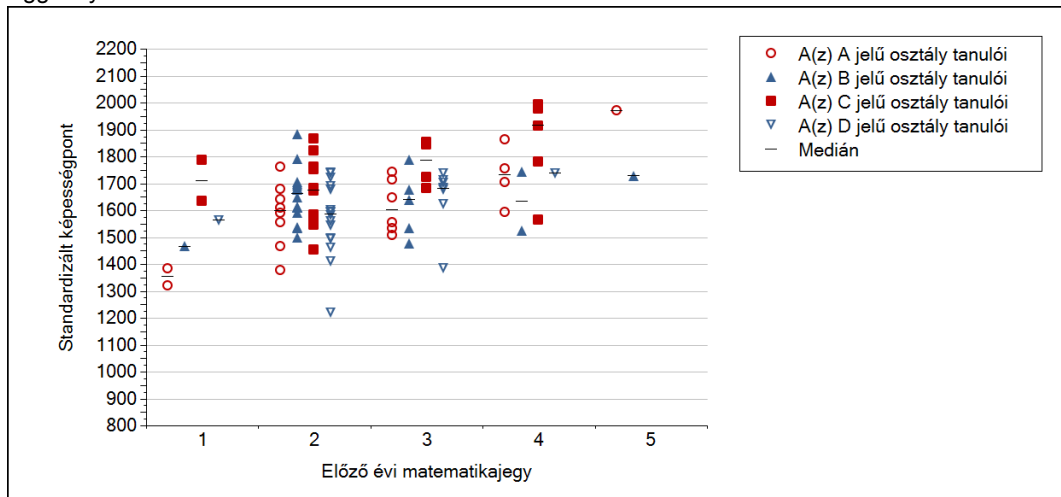


Matematika

5c

A képességeloszlás az előző év végi matematikajegy függvényében

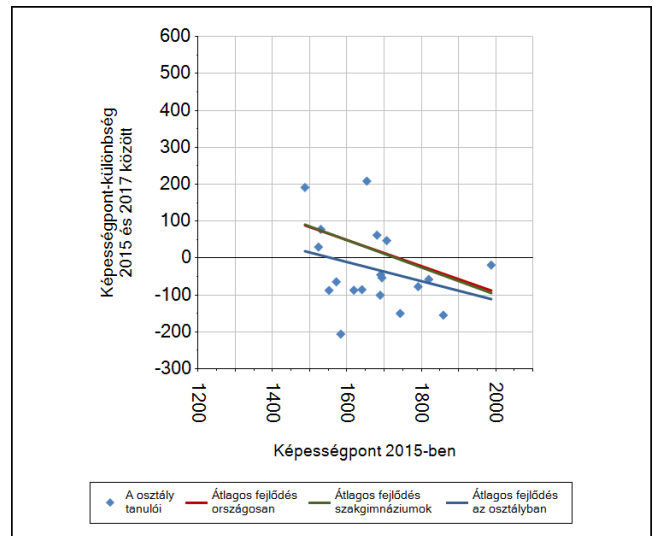
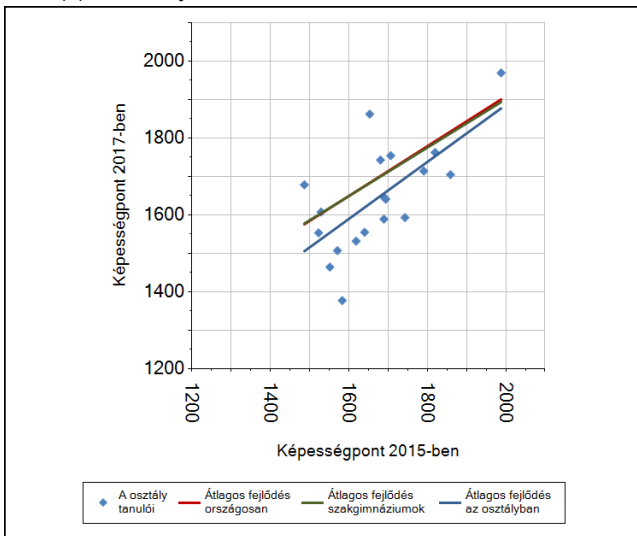
A tanulók képességeloszlása az Önök telephelyén működő osztályokban az előző év végi matematikajegy függvényében



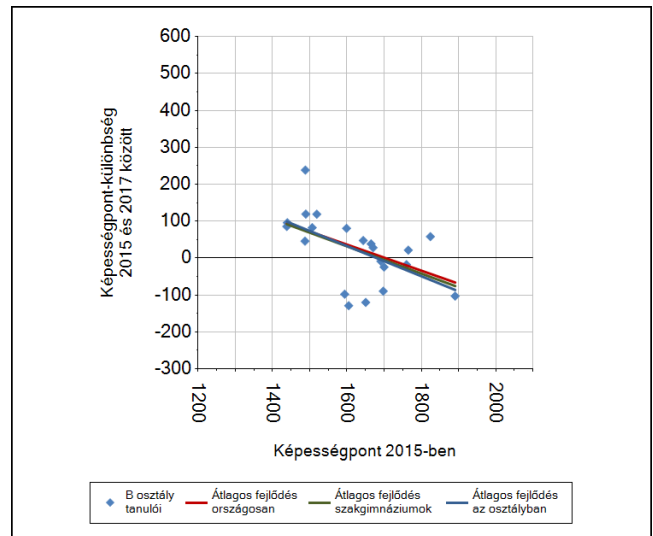
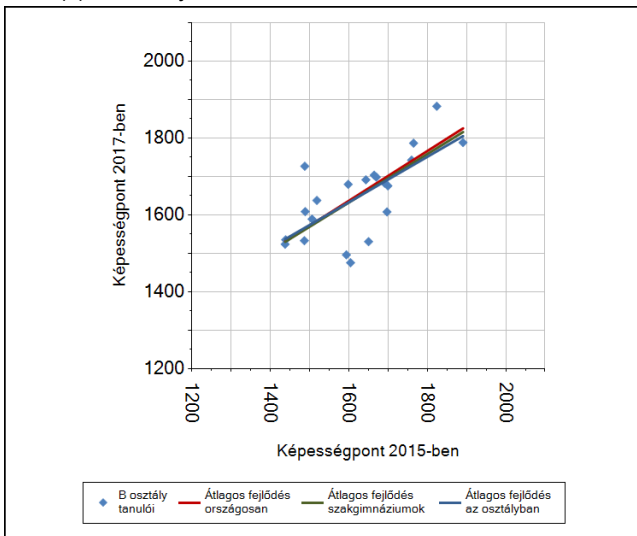
	Előző év végi matematikajegy	Minimum	Medián	Maximum
A(z) A jelű osztály	1	1319	1351	1383
	2	1377	1598	1762
	3	1507	1599	1743
	4	1593	1729	1862
	5	1969	1969	1969
A(z) B jelű osztály	1	1465	1465	1465
	2	1496	1661	1882
	3	1476	1638	1786
	4	1524	1633	1742
	5	1726	1726	1726
A(z) C jelű osztály	1	1633	1710	1786
	2	1454	1673	1865
	3	1680	1783	1854
	4	1562	1914	1992
	5	-	-	-
A(z) D jelű osztály	1	1561	1561	1561
	2	1219	1585	1738
	3	1382	1681	1737
	4	1736	1736	1736
	5	-	-	-

6a A tanulók fejlődése osztályonként

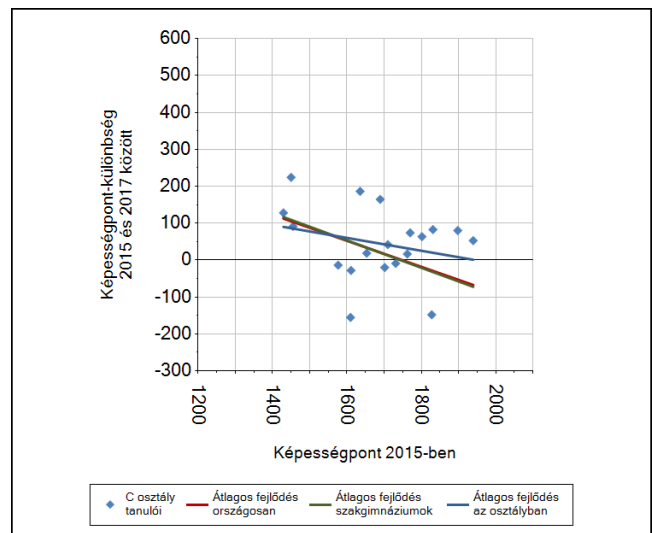
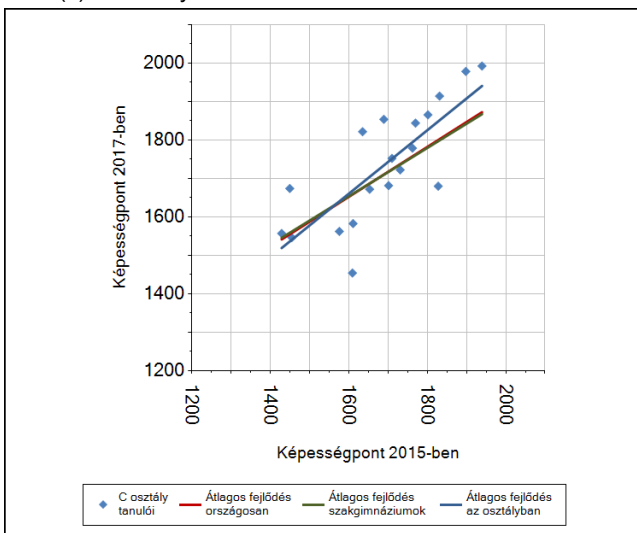
A(z) A osztály tanulói



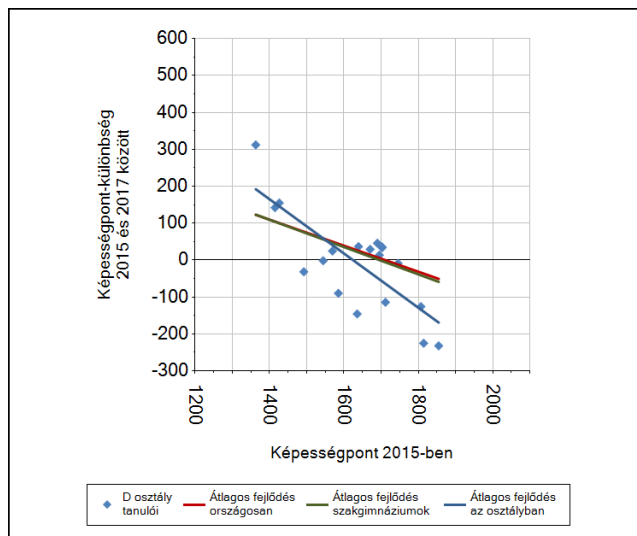
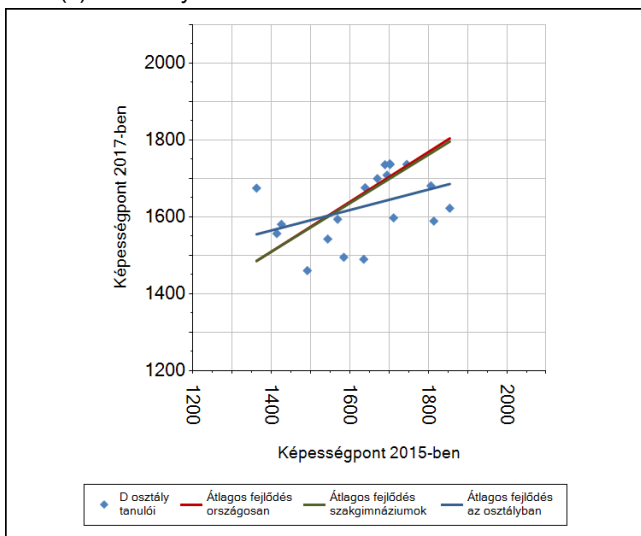
A(z) B osztály tanulói



A(z) C osztály tanulói



A(z) D osztály tanulói

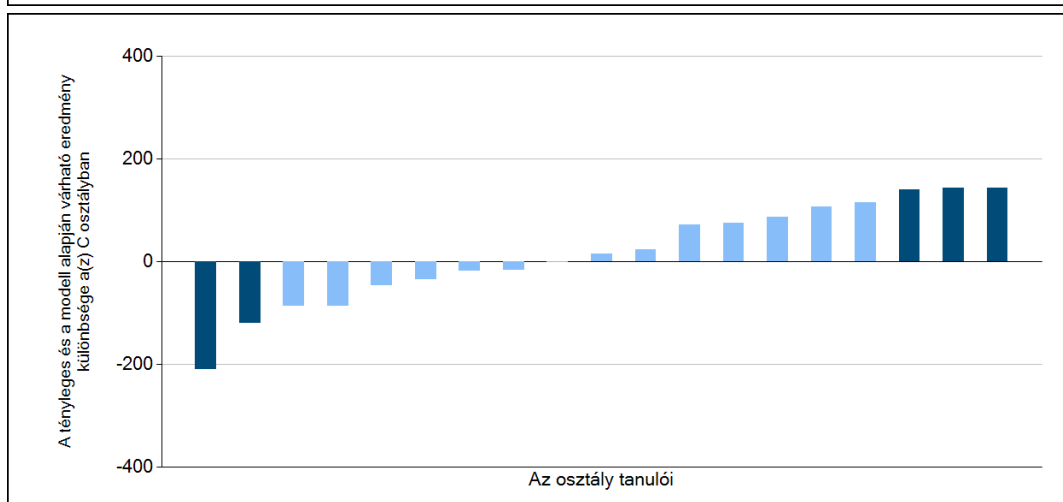
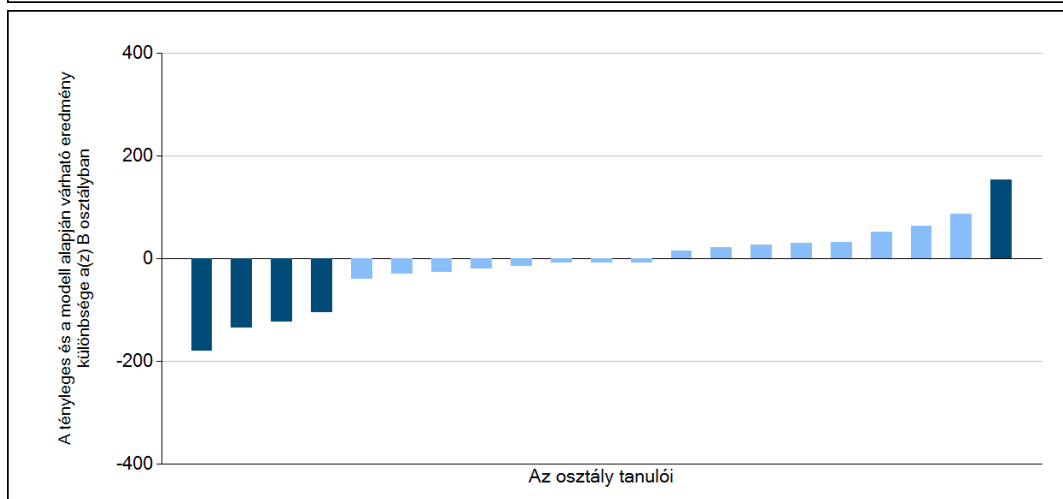
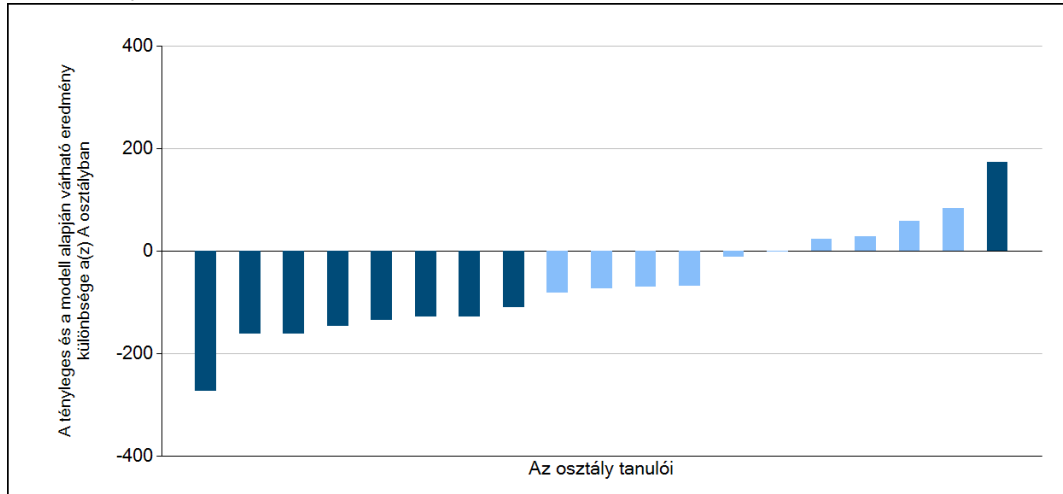


Matematika

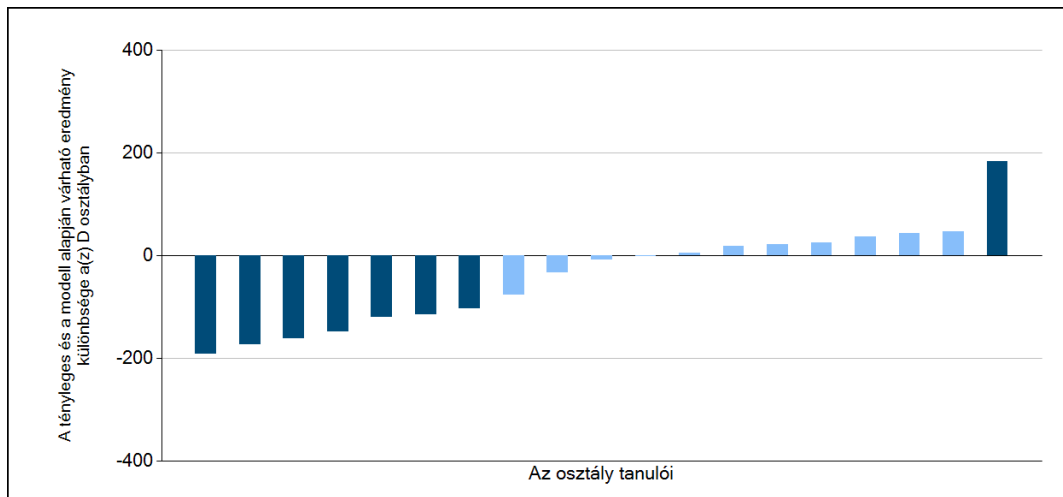
6b

A tanulók egyéni fejlődése a komplex fejlődési modell alapján osztályonként*

A tanulók tényleges eredménye és a komplex modell alapján becsült, várható eredménye közötti különbségek az Önök osztályaiban



Matematika



Sötétebb színnel jelöltük, ha a tanuló eredménye szignifikánsan különbözik a komplex fejlődési modell alapján várható eredménytől.

* A komplex fejlődési modellben a tanulók becsült, várható eredményének meghatározásakor a tanuló korábbi eredményei mellett a fejlődést befolyásoló egyéb tényezőket is figyelembe veszünk. Ilyenek pl. a szociális, gazdasági és kulturális háttérét mérő jellemzők, a tanuló neme, az osztály és a telephely tanulójának két évvel korábbi átlageredménye, valamint a telephely alapvető jellemzői, mint a képzési forma és a település típusa. A becsült érték tehát azt jelképezi, hogy a hasonló családi háttérű, ugyanolyan nemű tanulók, akiknek két évvel korábbi eredménye hasonló volt, emellett 2017-ben hasonló osztályba és telephelyre jártak, átlagosan milyen eredményt értek el a 2017. évi felmérésben. A modelltől bővebben az Útmutató a telephelyi jelentés ábráinak értelmezéséhez dokumentumban olvashatnak.

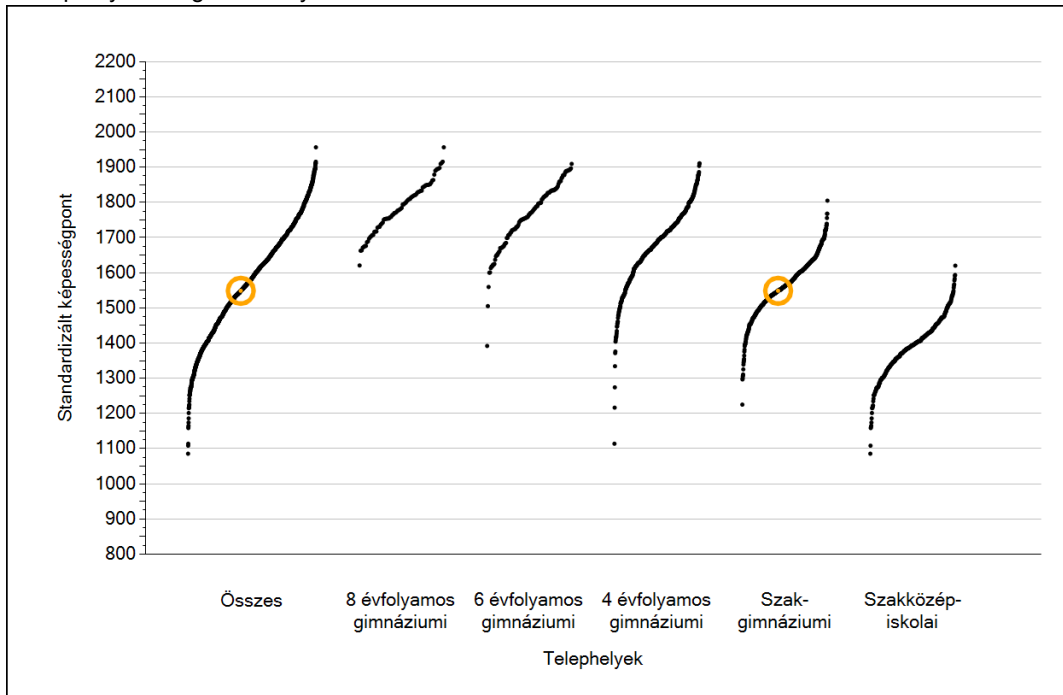


Szövegértés

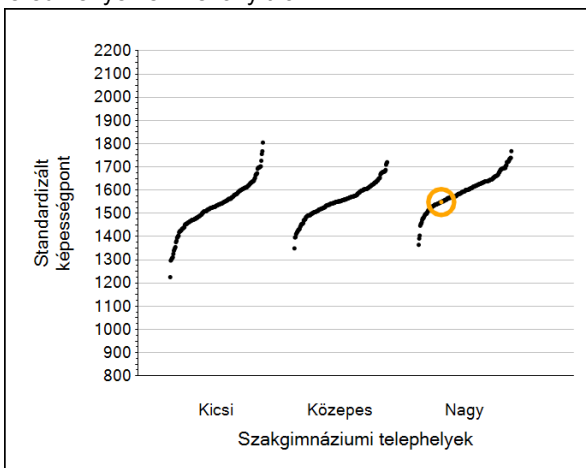
1a

Átlageredmények

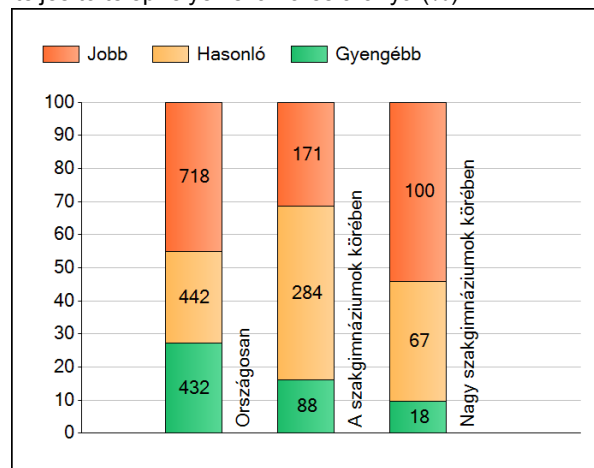
A telephelyek átlageredményeinek összehasonlítása



Az Önök eredményei a szakgimnáziumi telephelyek eredményeire viszonyítva



A szignifikánsan jobban, hasonlóan, illetve gyengébben teljesítő telephelyek száma és aránya (%)



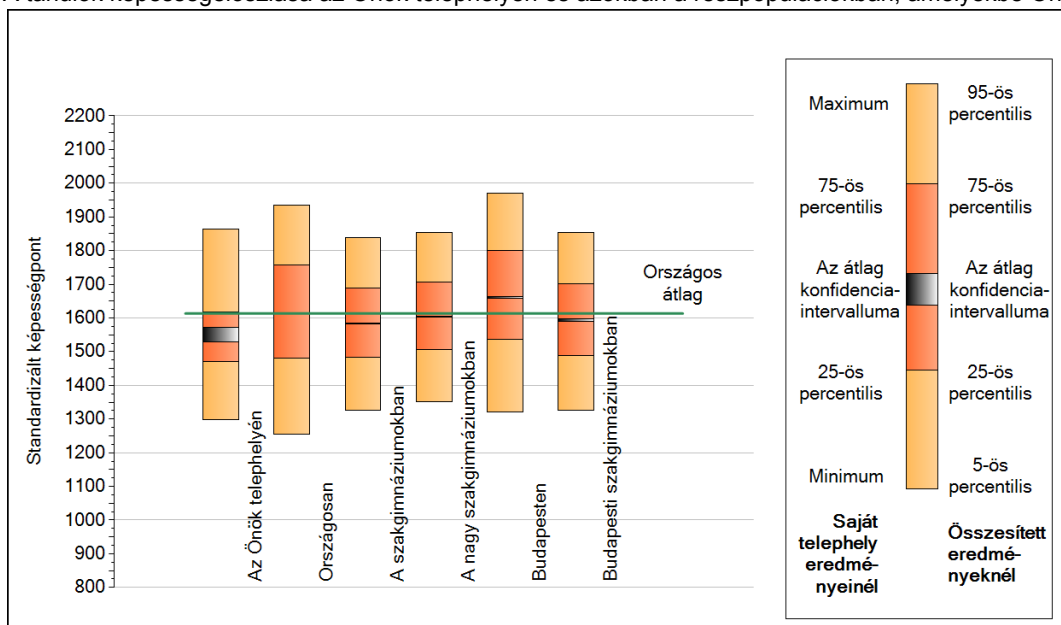
A tanulók átlageredménye és az átlag megbízhatósági tartománya (konfidencia-intervalluma)

Az Önök telephelyén	1549 (1530;1572)	
Országosan	1613 (1612;1614)	
8 évfolyamos gimnáziumokban	1796 (1791;1801)	
6 évfolyamos gimnáziumokban	1780 (1776;1784)	
4 évfolyamos gimnáziumokban	1711 (1709;1713)	
Szakgimnáziumokban	1584 (1582;1586)	Kis szakgimnáziumokban 1537 (1532;1542)
Szakközépiskolákban	1392 (1390;1394)	Közepes szakgimnáziumokban 1559 (1555;1562)
		Nagy szakgimnáziumokban 1604 (1602;1606)

1b

A képességeloszlás néhány jellemzője

A tanulók képességeloszlása az Önök telephelyén és azokban a részpopulációkban, amelyekbe Önök is tartoznak



A tanulók képességeloszlása az egyes részpopulációkban

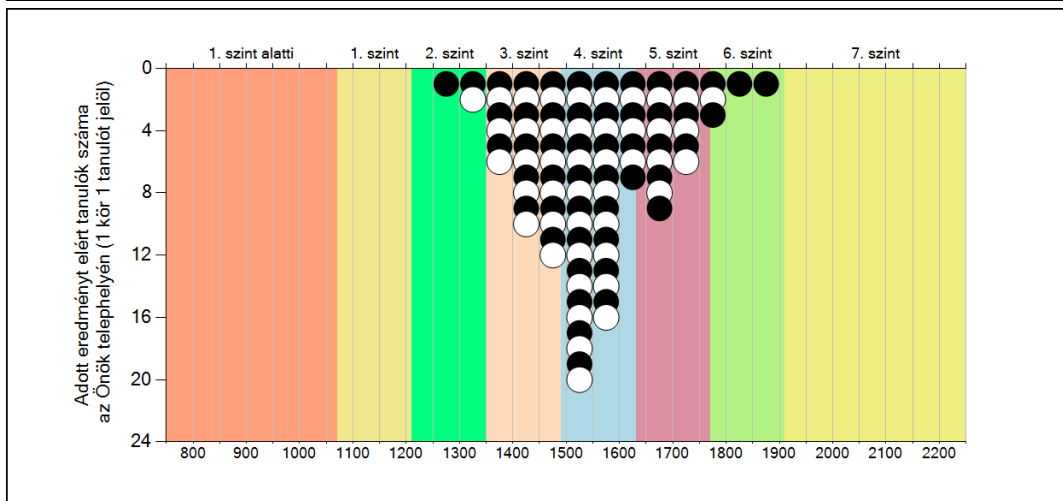
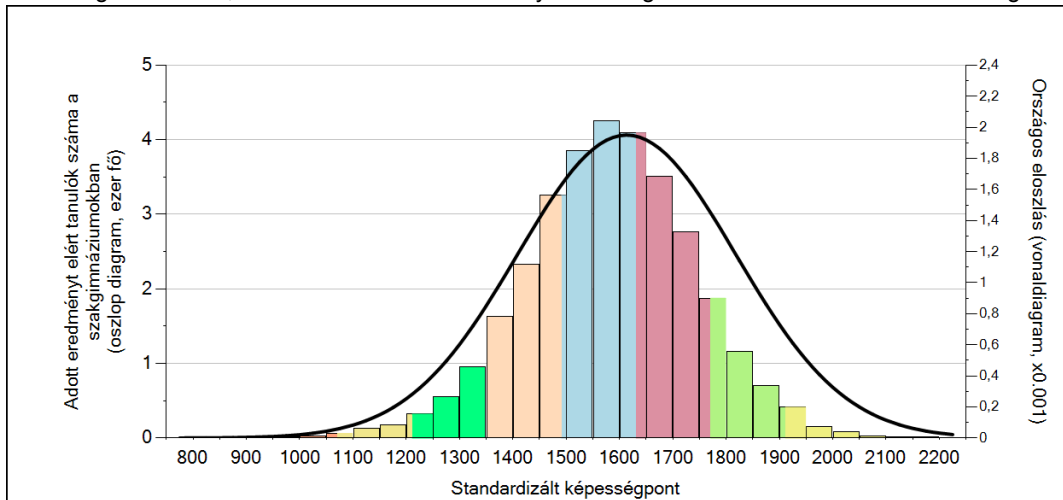
	Min. / 5-ös perc.	25-ös perc.	Átlag (konf. int.)	75-ös perc.	Max. / 95-ös perc.
Az Önök telephelyén	1298	1471	1549 (1530;1572)	1617	1864
Országosan	1255	1481	1613 (1612;1614)	1756	1934
A szakgimnáziumokban	1326	1483	1584 (1582;1586)	1688	1839
A nagy szakgimnáziumokban	1352	1506	1604 (1602;1606)	1705	1854
Budapesten	1321	1537	1662 (1659;1664)	1800	1971
Budapesti szakgimnáziumokban	1326	1489	1594 (1589;1598)	1700	1853

Szövegértés

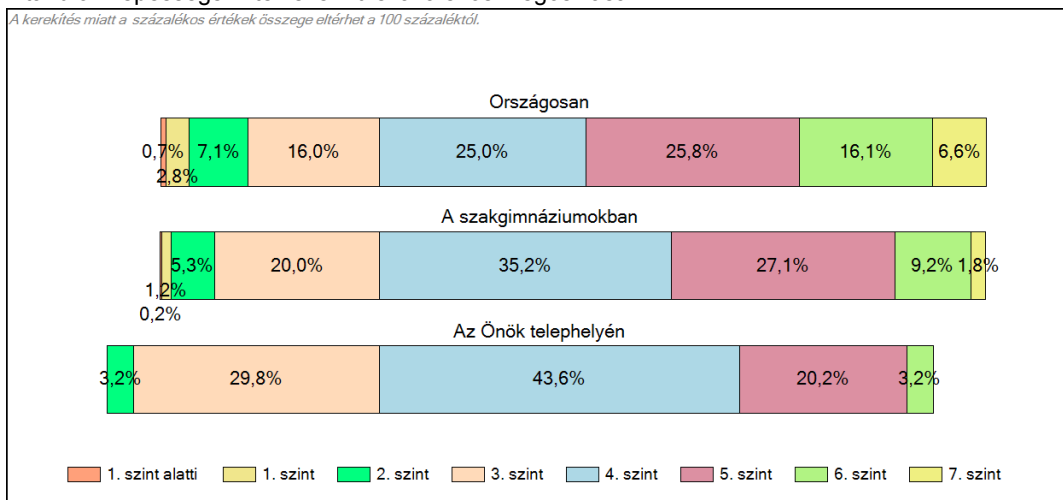
1c

Képességeloszlás

Az országos eloszlás, valamint a tanulók eredményei a szakgimnáziumokban és az Önök szakgimnáziumában



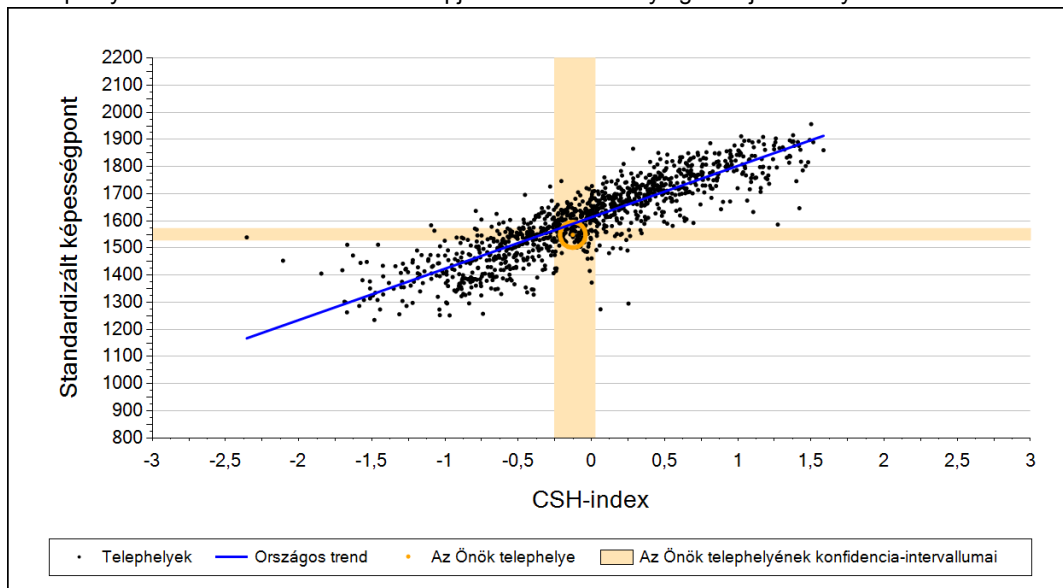
A tanulók képességszintek szerinti százalékos megoszlása



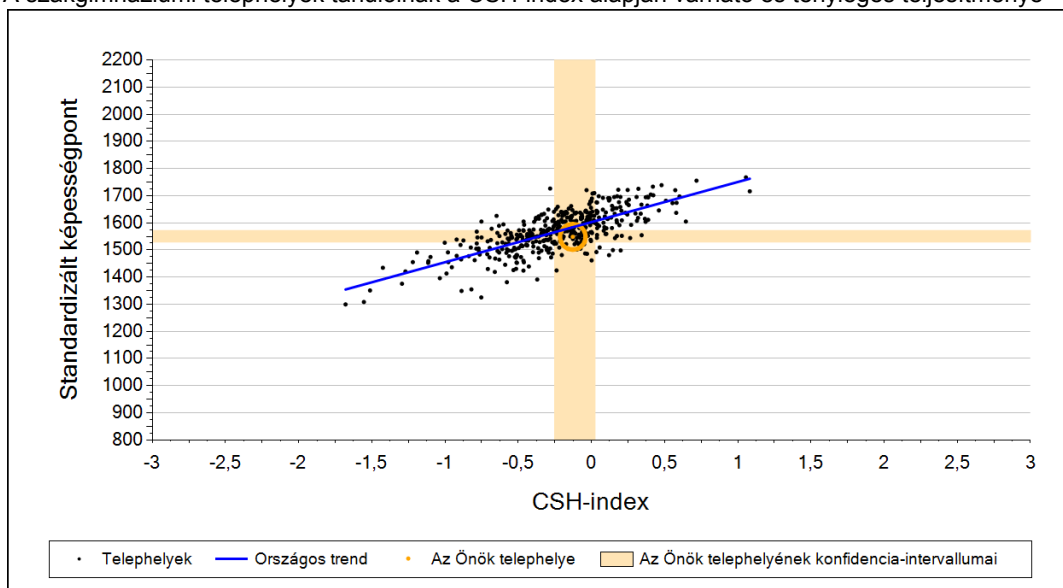
2a

Átlageredmény a CSH-index tükrében*

A telephelyek tanulóinak a CSH-index alapján várható és tényleges teljesítménye



A szakgimnáziumi telephelyek tanulóinak a CSH-index alapján várható és tényleges teljesítménye



Telephelyeik eredménye a regressziós becslés alapján várható eredmény tükrében

Telephelyük tényleges eredménye	1549	(1530;1572)
Várható eredmény az összes telephelyre illesztett regressziós egyenes alapján	1589	(a tényleges eredmény ennél szignifikánsan gyengébb)
Várható eredmény a szakgimnáziumi telephelyekre illesztett regressziós egyenes alapján	1584	(a tényleges eredmény ennél szignifikánsan gyengébb)

A CSH-index átlagértéke és az átlag megbízhatósági tartománya

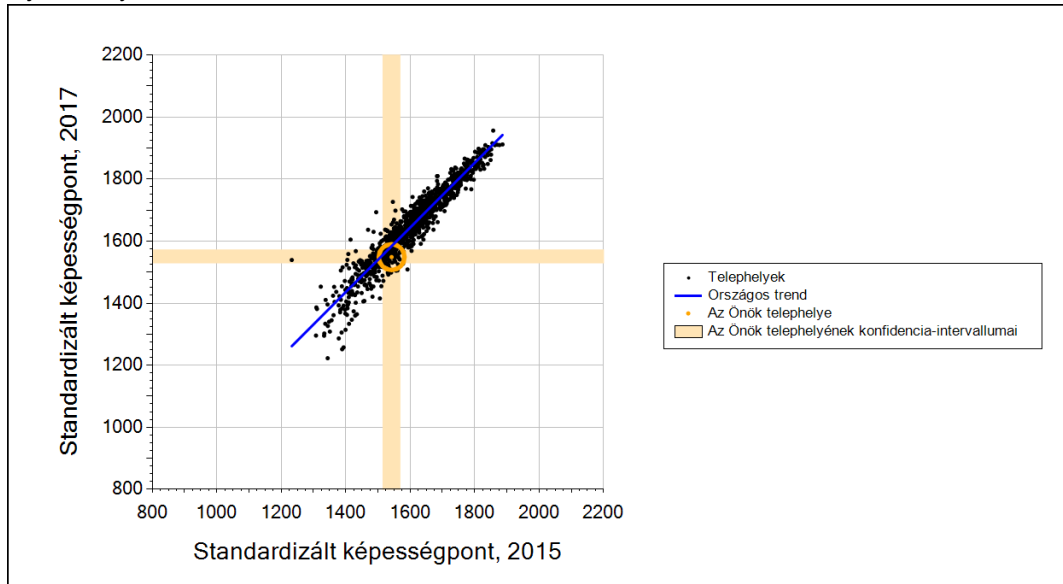
Az Önök telephelyén	-0,127	(-0,253;0,025)
Országosan	0,030	(0,030;0,040)
Szakgimnáziumokban	-0,154	(-0,160;-0,150)

* Csak azok a telephelyek szerepelnek az ábrákon, amelyeken legalább a diákok kétharmadára és legalább tíz tanulóra kiszámítható a CSH-index, és a CSH-indexszel rendelkező diákok átlaga belesik az összes diák képességátlagának konfidencia-intervallumába mindkét felmért terület esetében.

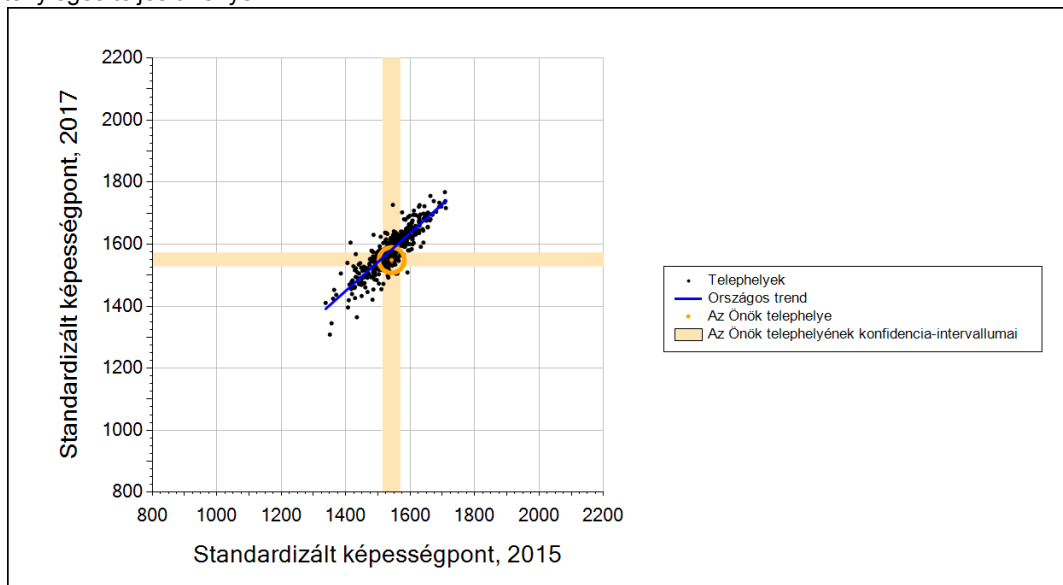
2b

Átlageredmény a tanulók korábbi eredményének tükrében*

A telephely tanulóinak a két évvel korábbi mérésben elért átlageredményük alapján várható és tényleges teljesítménye



A szakgimnáziumi telephelyek tanulóinak a két évvel korábbi mérésben elért átlageredményük alapján várható és tényleges teljesítménye



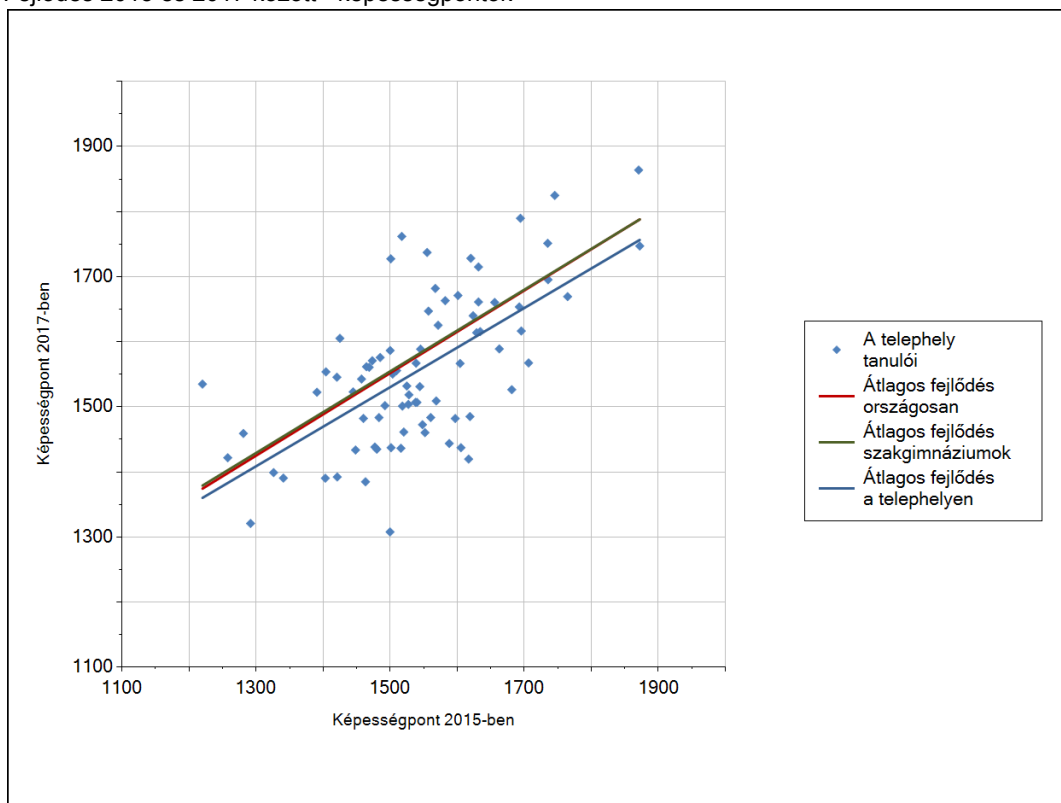
Telephelyeik eredménye a regressziós becslés alapján várható eredmény tükrében

Telephelyük 2017-es eredménye	1549	(1530;1572)
Telephelyük tanulóinak 2015-ös átlageredménye	1542	(1514;1568)
Várható eredmény az összes telephelyre illesztett regressziós egyenes alapján	1584	(a tényleges eredmény ennél szignifikánsan gyengébb)
Várható eredmény a szakgimnáziumi telephelyekre illesztett regressziós egyenes alapján	1582	(a tényleges eredmény ennél szignifikánsan gyengébb)

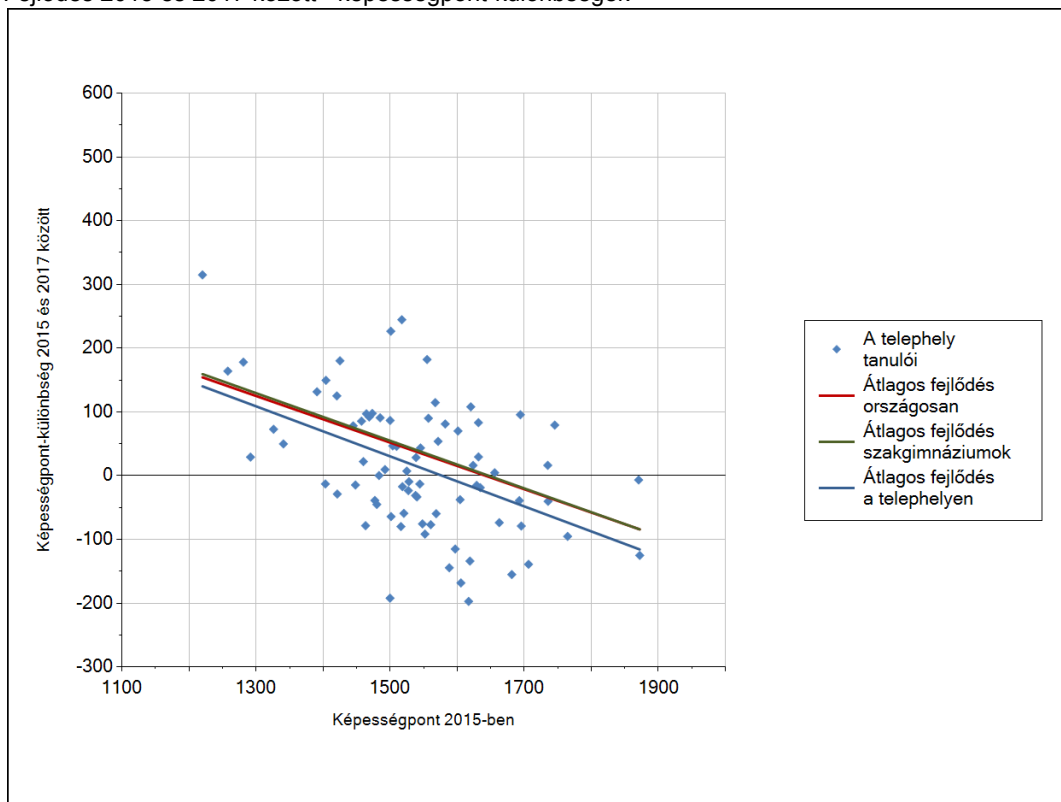
* Csak azok a telephelyek szerepelnek az ábrán, amelyek esetében legalább a tanulók kétharmada és legalább tíz tanuló megírta a két évvel korábbi mérést, és amelyeken a korábbi eredménnyel rendelkező diákok e mérésbeli átlaga beleesik az összes diák e mérésben elért képességátlagának konfidencia-intervallumába mindkét területen.

3a A tanulók fejlődése a telephelyen

Fejlődés 2015 és 2017 között - képességpontok



Fejlődés 2015 és 2017 között - képességpont-különbségek

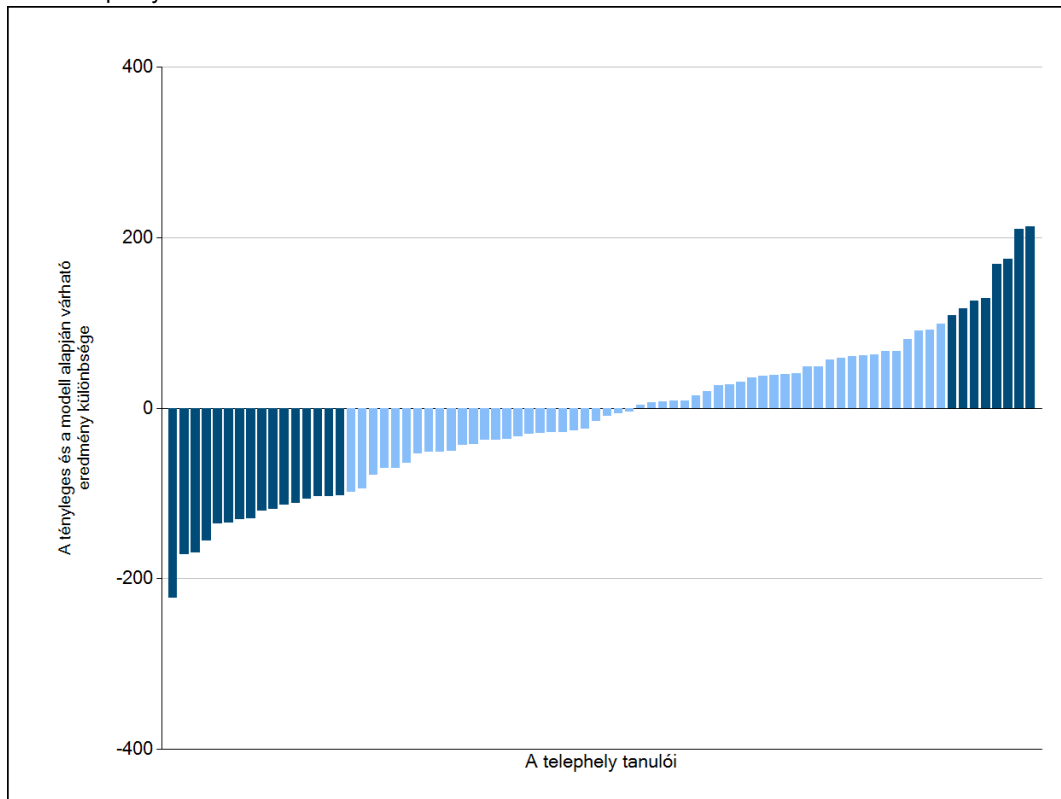


Szövegértés

3b

A tanulók egyéni fejlődése a komplex fejlődési modell alapján*

A tanulók tényleges eredménye és a komplex modell alapján becsült, várható eredménye közötti különbségek az Önök telephelyén



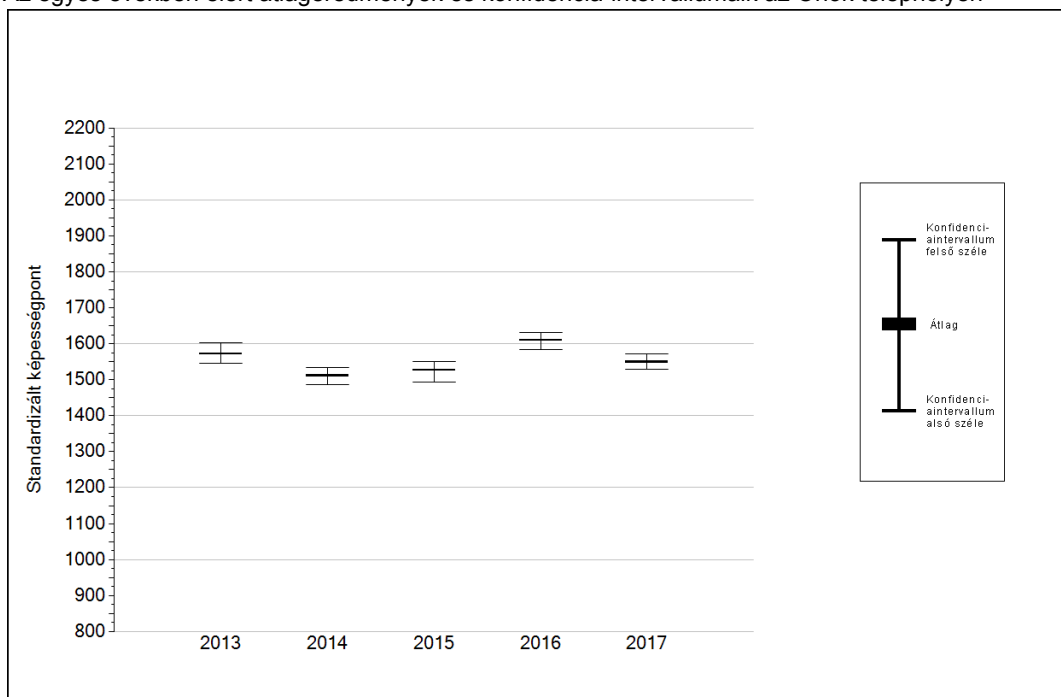
Sötétebb színnel jelöltük, ha a tanuló eredménye szignifikánsan különbözik a komplex fejlődési modell alapján várható eredménytől.

* A komplex fejlődési modellben a tanulók becsült, várható eredményének meghatározásakor a tanuló korábbi eredményei mellett a fejlődést befolyásoló egyéb tényezőket is figyelembe veszünk. Ilyenek pl. a szociális, gazdasági és kulturális háttérét mérő jellemzők, a tanuló neme, az osztály és a telephely tanulóinak két évvel korábbi átlageredménye, valamint a telephely alapvető jellemzői, mint a képzési forma és a település típusa. A becsült érték tehát azt jelképezi, hogy a hasonló családi háttérű, ugyanolyan nemű tanulók, akiknek két évvel korábbi eredménye hasonló volt, emellett 2017-ben hasonló osztályba és telephelyre jártak, átlagosan milyen eredményt értek el a 2017. évi felmérésben. A modellről bővebben az Útmutató a telephelyi jelentés ábráinak értelmezéséhez dokumentumban olvashatnak.

4a

Az átlageredmény alakulása a 10. évfolyamon

Az egyes években elért átlageredmények és konfidencia-intervallumaik az Önök telephelyén



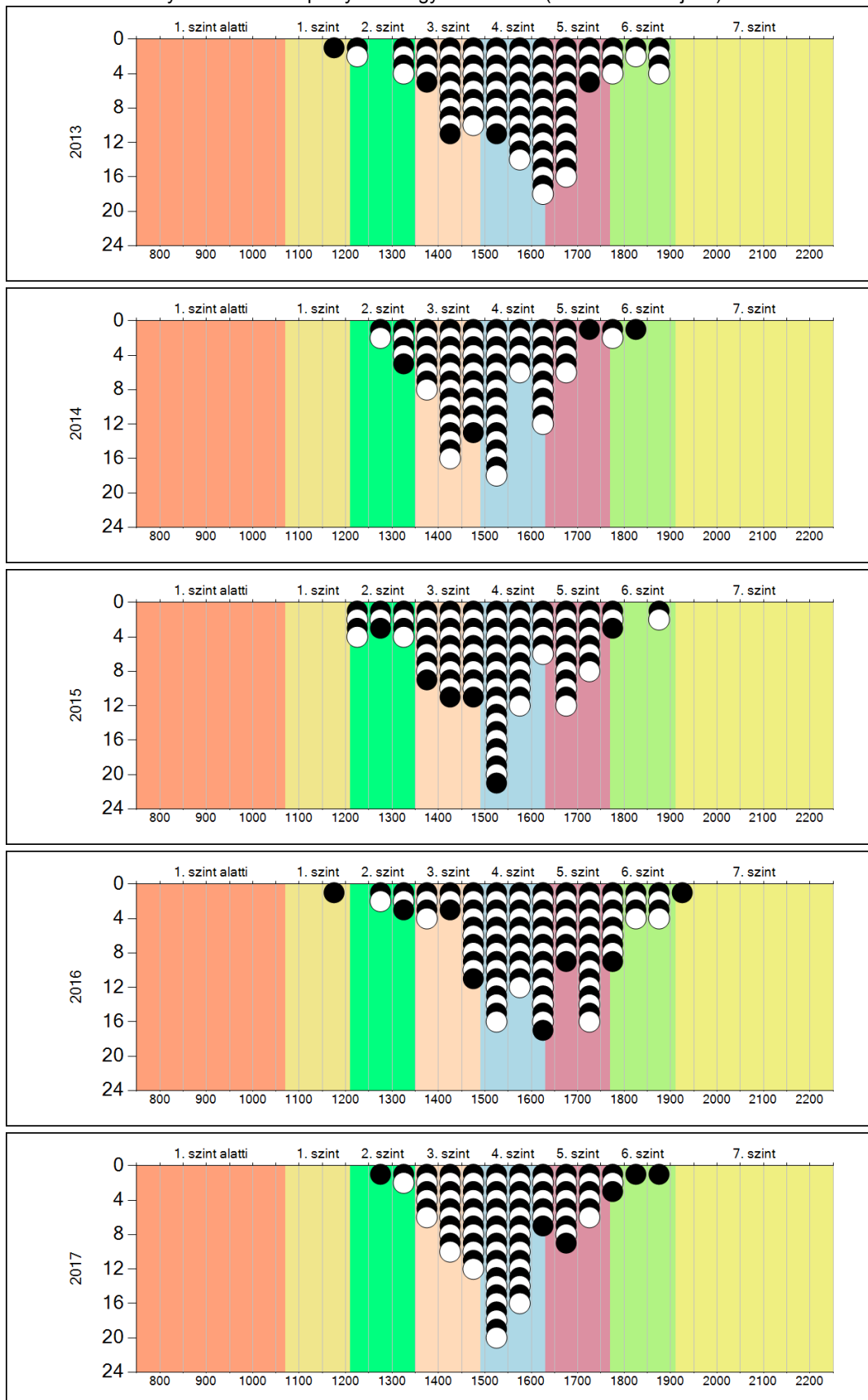
Év	Átlag (konf. int.)	A 2017. évi eredmény és a korábbi évek eredményei közötti különbség (konf.int.)
2017	1549 (1530;1572)	-
2016	1610 (1583;1632) ↓	-61 (-98;-20)
2015	1526 (1495;1550) ○	23 (-12;64)
2014	1512 (1486;1534) ○	37 (-3;78)
2013	1572 (1545;1602) ○	-23 (-62;21)

- ↑ A 2017. évi eredmény szignifikánsan magasabb
- Nincs szignifikáns változás a 2017. évi eredményekben
- ↓ A 2017. évi eredmény szignifikánsan alacsonyabb

4b

A képességeloszlás alakulása a 10. évfolyamon

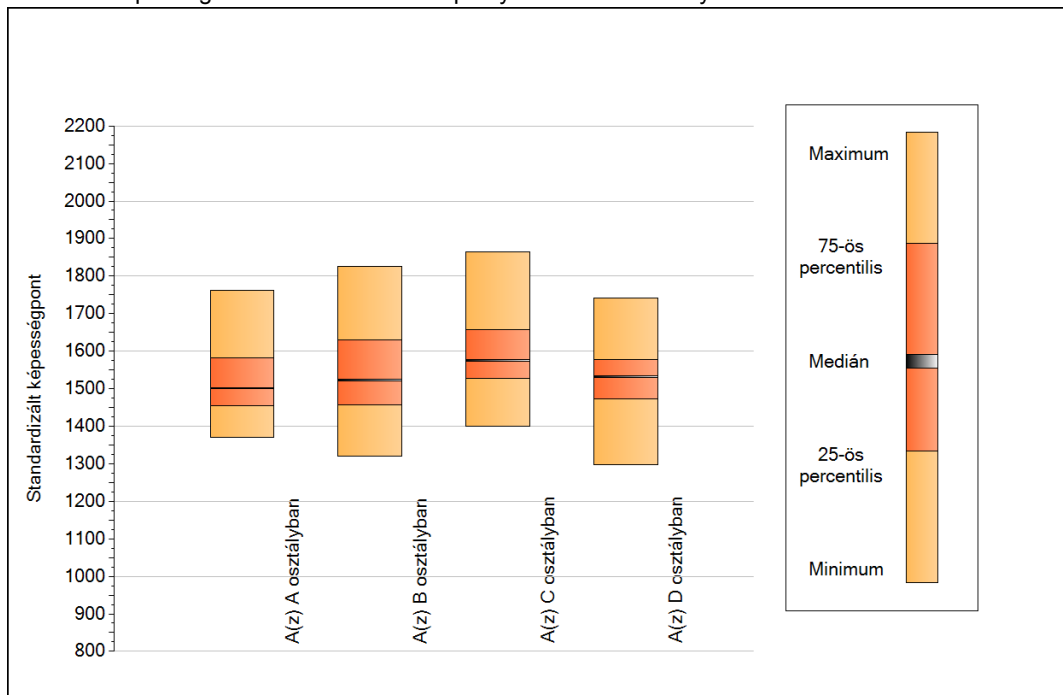
A tanulók eredményei az Önök telephelyén az egyes években (1 kör 1 tanulót jelöl)



5a

A képességeloszlás néhány jellemzője osztályonként

A tanulók képességeloszlása az Önök telephelyén működő osztályokban



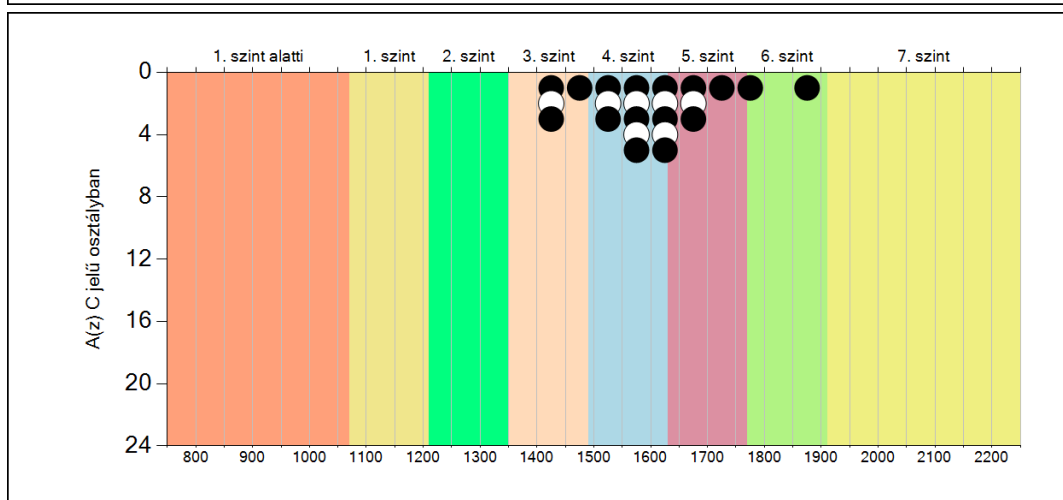
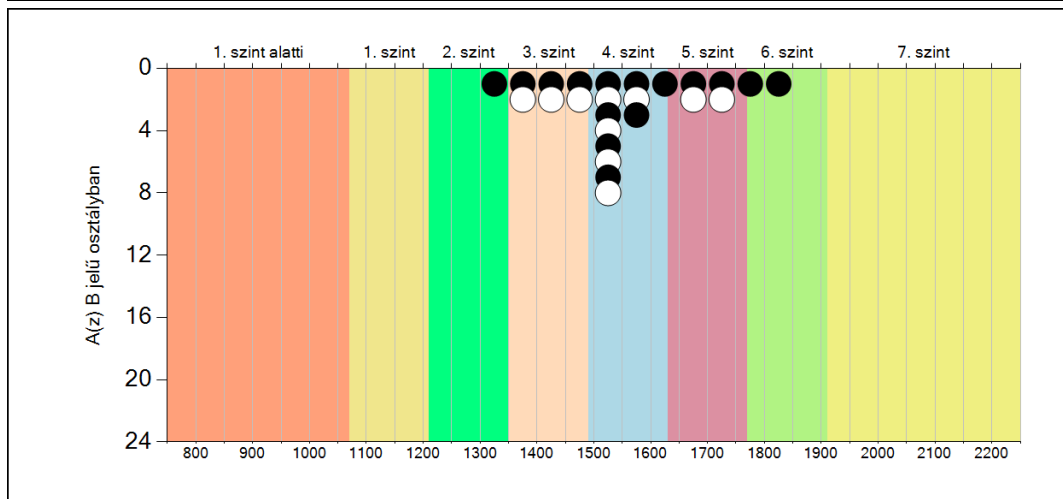
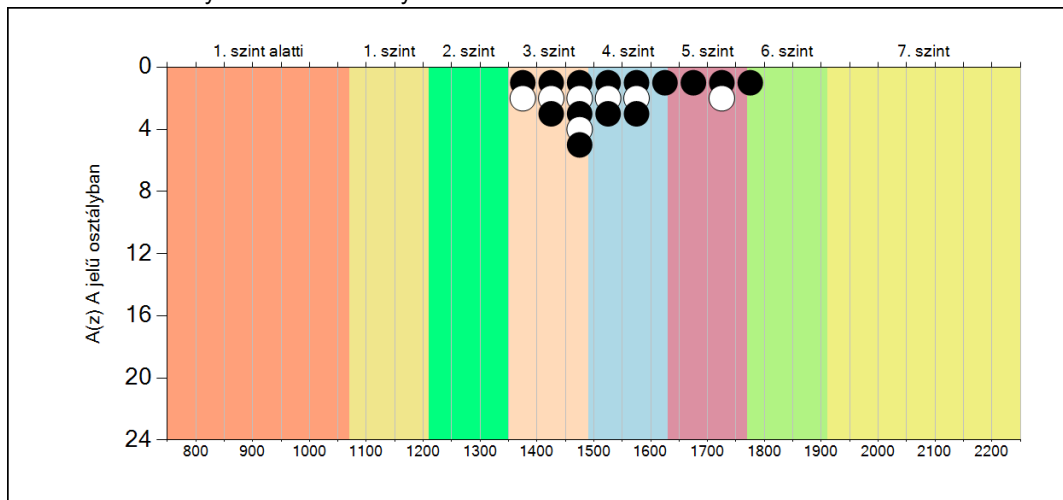
A tanulók képességeloszlása az Önök osztályaiban

	Minimum	25 percent.	Medián	75 percent.	Maximum
A(z) A osztályban	1371	1455	1501	1582	1762
A(z) B osztályban	1321	1458	1523	1629	1825
A(z) C osztályban	1401	1528	1576	1658	1864
A(z) D osztályban	1298	1473	1532	1577	1743

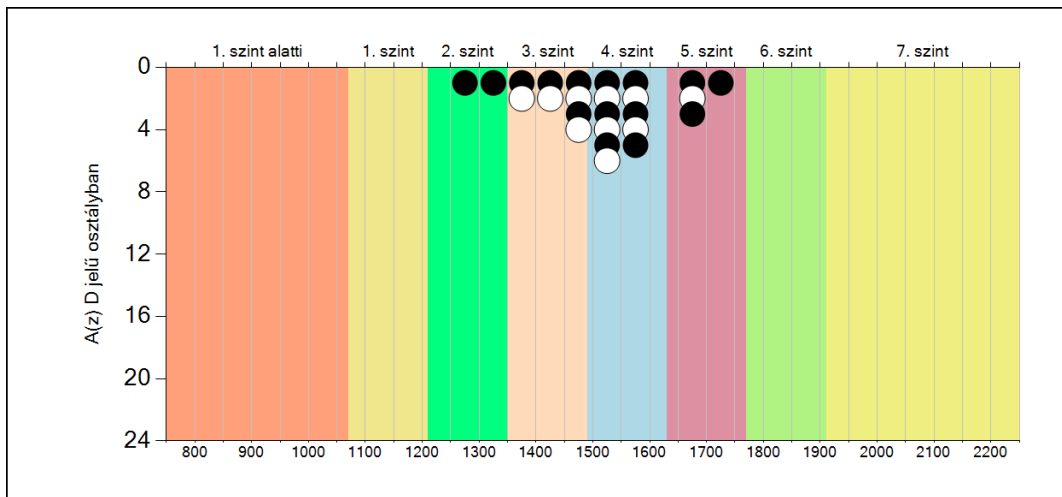
5b

A képességeloszlás osztályonként

A tanulók eredményei az Önök osztályaiban



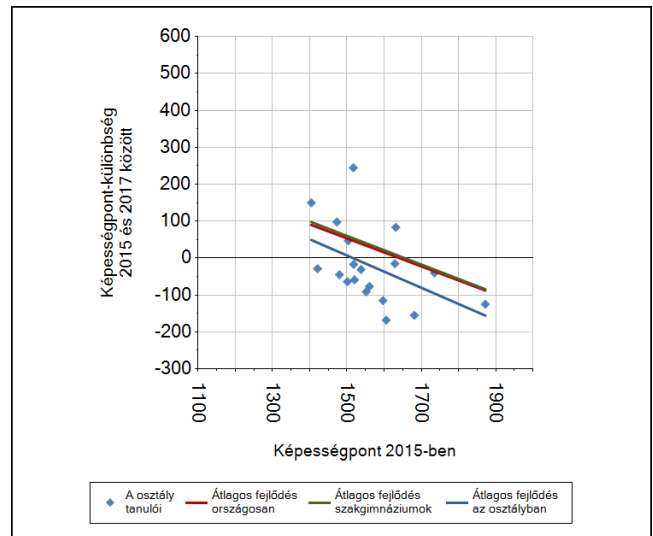
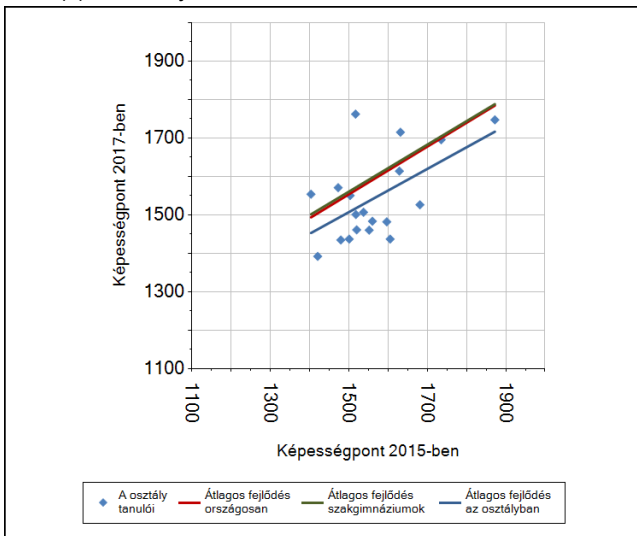
Szövegértés



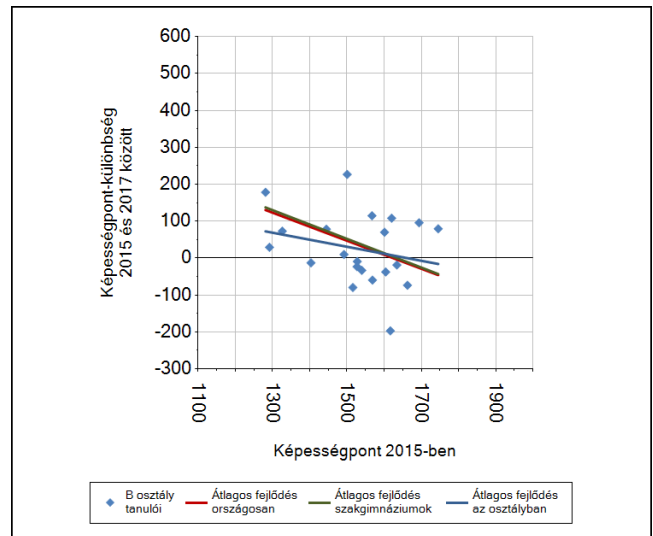
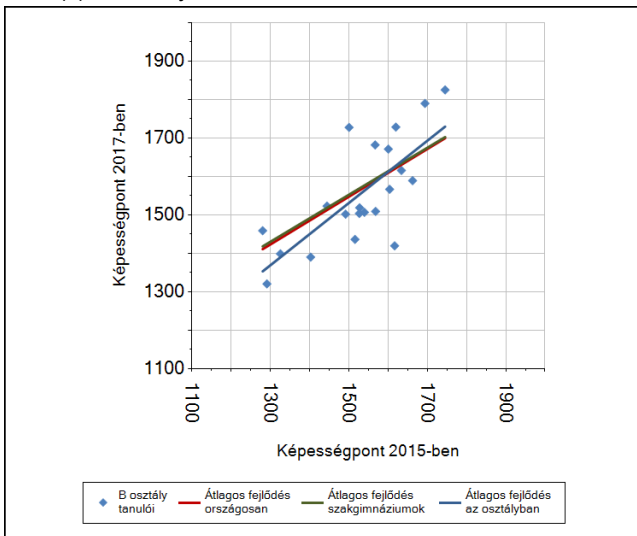
Szövegértés

6a A tanulók fejlődése osztályonként

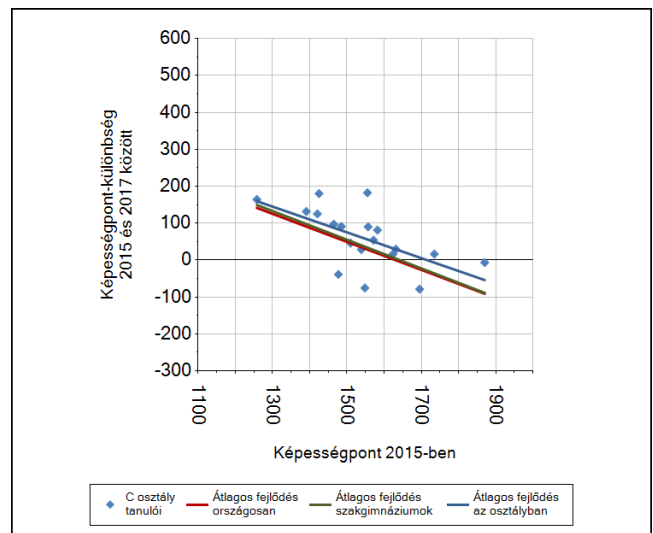
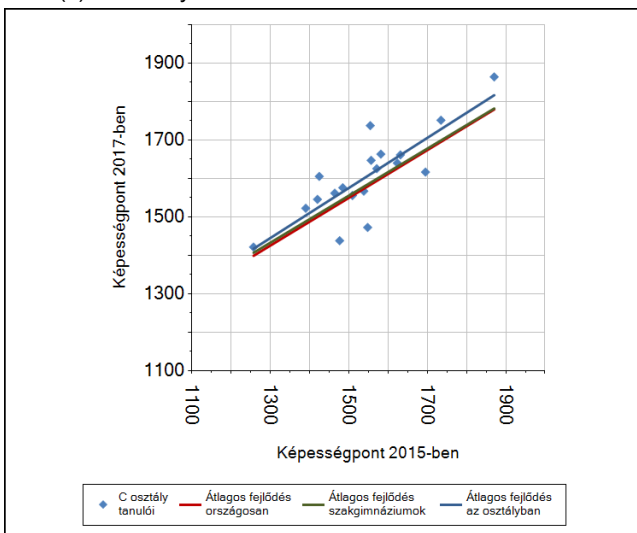
A(z) A osztály tanulói



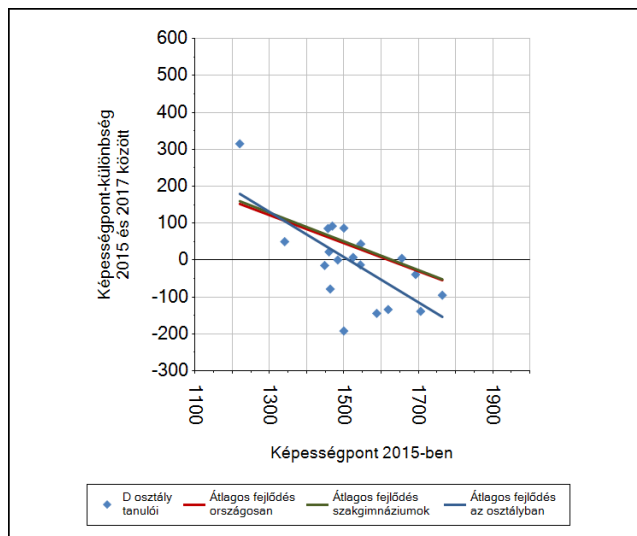
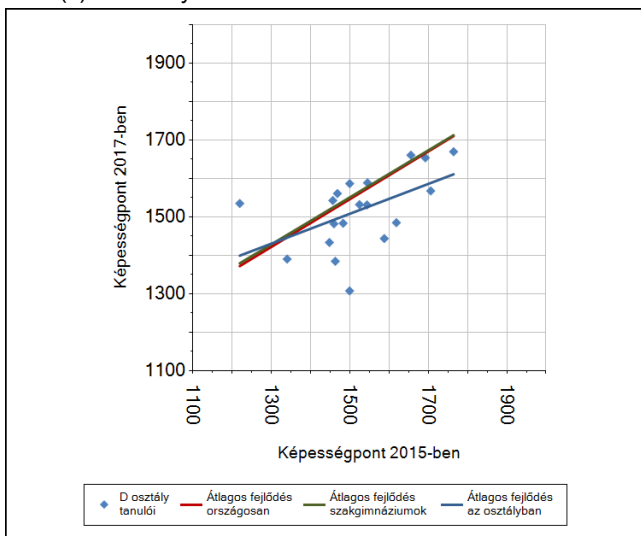
A(z) B osztály tanulói



A(z) C osztály tanulói



A(z) D osztály tanulói

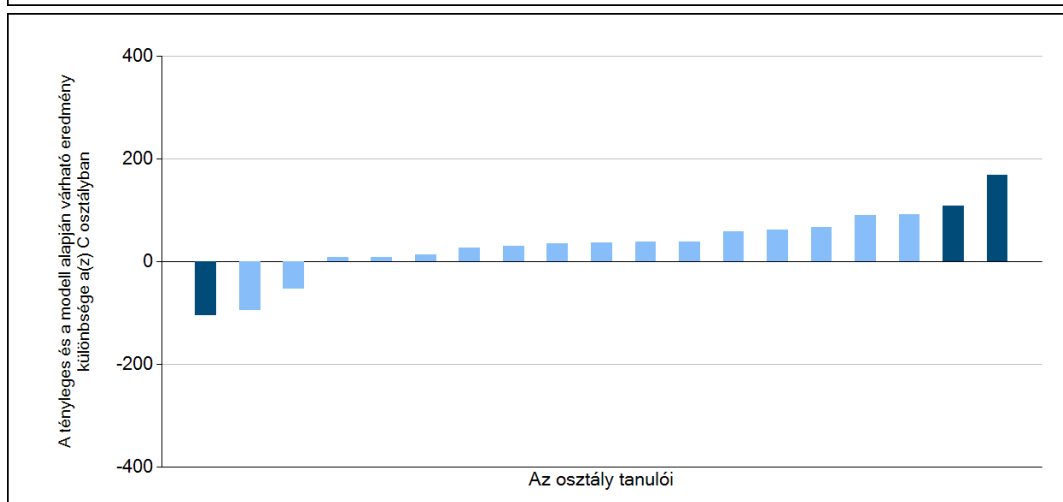
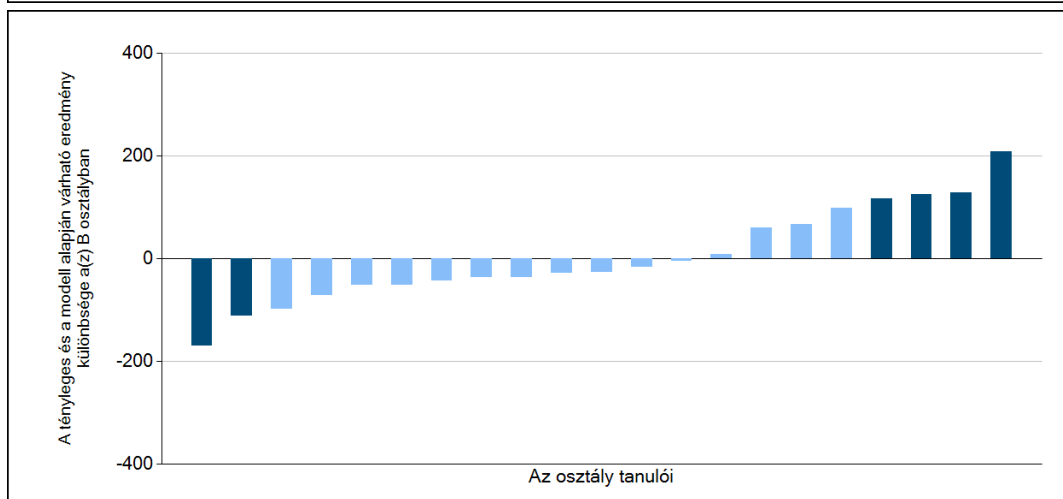
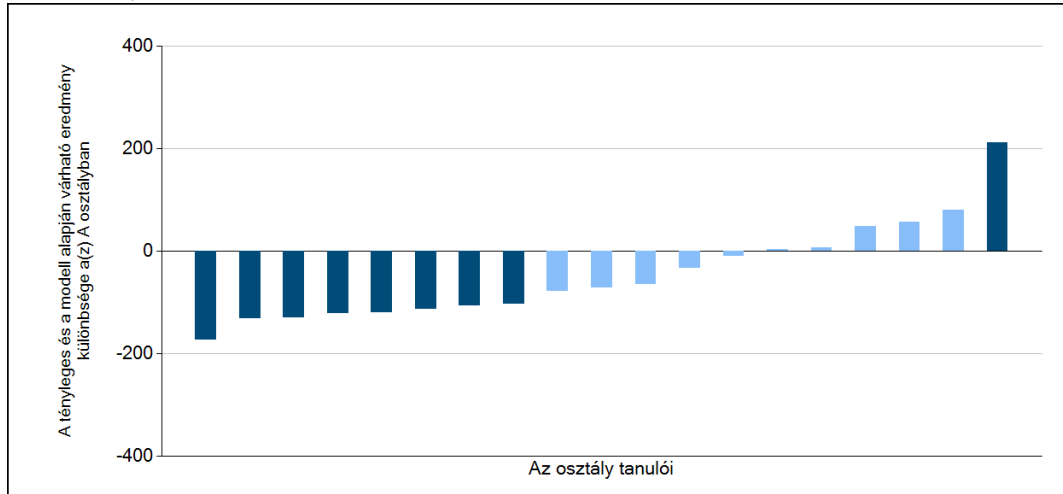


Szövegértés

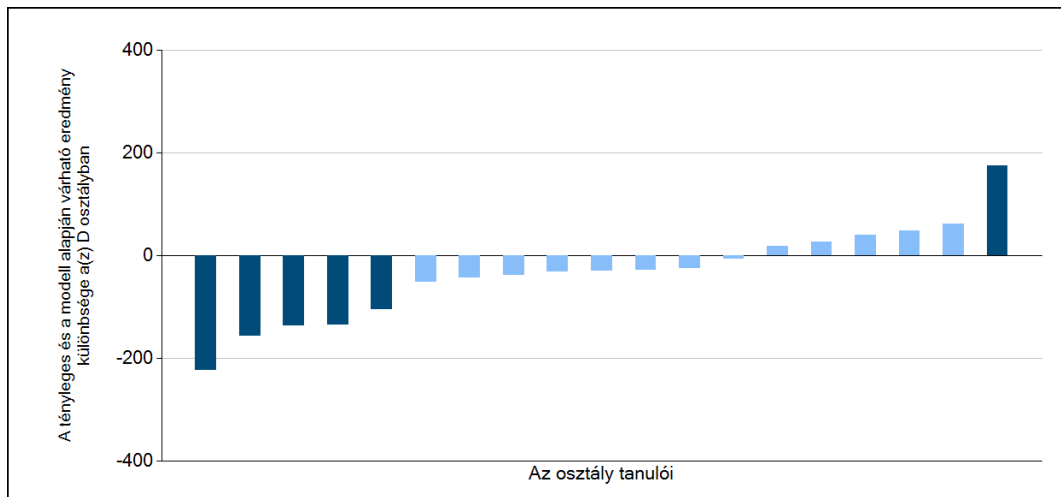
6b

A tanulók egyéni fejlődése a komplex fejlődési modell alapján osztályonként*

A tanulók tényleges eredménye és a komplex modell alapján becsült, várható eredménye közötti különbségek az Önök osztályaiban



Szövegértés



Sötétebb színnel jelöltük, ha a tanuló eredménye szignifikánsan különbözik a komplex fejlődési modell alapján várható eredménytől.

* A komplex fejlődési modellben a tanulók becsült, várható eredményének meghatározásakor a tanuló korábbi eredményei mellett a fejlődést befolyásoló egyéb tényezőket is figyelembe veszünk. Ilyenek pl. a szociális, gazdasági és kulturális háttérét mérő jellemzők, a tanuló neme, az osztály és a telephely tanulójának két évvel korábbi átlageredménye, valamint a telephely alapvető jellemzői, mint a képzési forma és a település típusa. A becsült érték tehát azt jelképezi, hogy a hasonló családi háttérű, ugyanolyan nemű tanulók, akiknek két évvel korábbi eredménye hasonló volt, emellett 2017-ben hasonló osztályba és telephelyre jártak, átlagosan milyen eredményt értek el a 2017. évi felmérésben. A modellről bővebben az Útmutató a telephelyi jelentés ábráinak értelmezéséhez dokumentumban olvashatnak.